



แผนปฏิบัติการ  
ในการป้องกันและบรรเทาสาธารณภัย  
พ.ศ. ๒๕๖๔-๒๕๗๐

องค์การบริหารส่วนตำบลโนนนาจาน  
อำเภอนาคู จังหวัดกาฬสินธุ์

## คำนำ

สถานการณ์สาธารณสุขในปัจจุบันมีแนวโน้มเกิดขึ้นอย่างต่อเนื่องและซับซ้อนมากขึ้น มีสาเหตุเนื่องจากความแปรปรวนของสภาพภูมิอากาศของโลก ความเสื่อมโทรมของทรัพยากรธรรมชาติ ประกอบกับการเปลี่ยนแปลงโครงสร้างของสังคมไทยจากสังคมชนบทไปสู่สังคมเมืองอย่างรวดเร็ว ทำให้ประชาชนมีโอกาสอยู่ในพื้นที่เสี่ยงภัยเพิ่มมากขึ้น ส่งผลให้ความเสียหายจากสาธารณสุขทวีความรุนแรงมากยิ่งขึ้น ทั้งภัยที่เกิดจากธรรมชาติ เช่น वादภัย อุทกภัย ภัยหนาว ภัยแล้ง และภัยที่เกิดจากการกระทำของมนุษย์ เช่น อัคคีภัย ภัยจากการคมนาคมขนส่ง อุบัติภัย และภัยจากสารเคมีและวัตถุอันตราย เป็นต้น

องค์กรปกครองส่วนท้องถิ่นเป็นหน่วยงานที่มีความใกล้ชิดกับประชาชน และมีบทบาทภารกิจในการให้ความช่วยเหลือและบรรเทาภัยในลำดับแรกก่อนที่หน่วยงานภายนอกจะเข้าไปให้ความช่วยเหลือ ประกอบกับพระราชบัญญัติป้องกันและบรรเทาสาธารณภัย พ.ศ. ๒๕๕๐ มาตรา ๒๐ กำหนดให้องค์กรปกครองส่วนท้องถิ่นแห่งพื้นที่มีหน้าที่ป้องกันและบรรเทาสาธารณภัยในเขตท้องถิ่นของตน โดยมีผู้บริหารท้องถิ่นขององค์กรปกครองส่วนท้องถิ่นแห่งพื้นที่นั้นเป็นผู้รับผิดชอบในฐานะผู้อำนวยการท้องถิ่น และแผนการป้องกันและบรรเทาสาธารณภัยแห่งชาติ พ.ศ. ๒๕๕๘ ได้กำหนดให้กองอำนาจการป้องกันและบรรเทาสาธารณภัยแห่งพื้นที่ (องค์การบริหารส่วนตำบล/เทศบาล/เมืองพัทยา) ทำหน้าที่อำนาจการ ควบคุม ปฏิบัติการป้องกันและบรรเทาสาธารณภัย รวมทั้งจัดตั้งศูนย์ปฏิบัติการฉุกเฉินท้องถิ่นและเผชิญเหตุเมื่อเกิดสาธารณภัยขึ้น โดยมีผู้อำนวยการท้องถิ่น เป็นผู้ควบคุมและสั่งการเพื่อทำหน้าที่จัดการสาธารณสุขที่เกิดขึ้นจนกว่าสถานการณ์จะกลับเข้าสู่ภาวะปกติ พร้อมทั้งจัดทำแผนปฏิบัติการในการป้องกันและบรรเทาสาธารณภัยขององค์กรปกครองส่วนท้องถิ่น จึงถือเป็นภารกิจสำคัญขององค์กรปกครองส่วนท้องถิ่นที่จะต้องเตรียมความพร้อมในการป้องกันและบรรเทาสาธารณภัย รวมถึงการพัฒนาขีดความสามารถในการเผชิญเหตุและให้ความช่วยเหลือผู้ประสบภัย ภายหลังจากสถานการณ์สิ้นสุดลง

ดังนั้น องค์การบริหารส่วนตำบลโนนนาจาน จึงได้จัดทำแผนปฏิบัติการในการป้องกันและบรรเทาสาธารณภัยขึ้น เพื่อเป็นแนวทางปฏิบัติในการเตรียมความพร้อม การแจ้งเตือนภัย และการดำเนินการช่วยเหลือให้แก่หน่วยงาน ในระดับท้องถิ่นร่วมกับหน่วยงานต่างๆ ในพื้นที่รับผิดชอบและพื้นที่ข้างเคียง ตั้งแต่ก่อนเกิดภัย ขณะเกิดภัย และภายหลังเกิดภัย ถูกต้องตามกฎระเบียบที่เกี่ยวข้อง รวมทั้งมีความเชื่อมโยงกับแผนการป้องกันและบรรเทาสาธารณภัยอำเภอ พ.ศ. ๒๕๕๘ แผนการป้องกันและบรรเทาสาธารณภัยจังหวัด พ.ศ. ๒๕๕๘ และสอดคล้องกับแผนการป้องกันและบรรเทาสาธารณภัยแห่งชาติ พ.ศ. ๒๕๕๘ และแผนต่างๆ ที่เกี่ยวข้อง เพื่อป้องกันและลดความสูญเสียต่อชีวิต และทรัพย์สิน รวมถึงผลกระทบทางเศรษฐกิจของประเทศอย่างมีประสิทธิภาพต่อไป



(.....)

ตำแหน่ง ปลัดองค์การบริหารส่วนตำบลปฏิบัติหน้าที่

นายกองค์การบริหารส่วนตำบลโนนนาจาน

ผู้อำนวยการท้องถิ่น

## สารบัญ

	หน้า
<b>บทที่ ๑ บทนำ</b>	๑
วัตถุประสงค์	๒
นิยามศัพท์	๒
แหล่งที่มาของงบประมาณ	๓
แผนที่ย่อยการบริหารส่วนตำบลโนนนางาน	๔
<b>บทที่ ๒ ข้อมูลพื้นฐานของ องค์การบริหารส่วนตำบลโนนนางาน</b>	๕
๒.๑ ลักษณะทางภูมิศาสตร์	๕
๒.๒ ประชากร	๕
๒.๓ ลักษณะการประกอบอาชีพ	๕
๒.๔ สถิติการเกิดสาธารณสุข	๕
๒.๕ ข้อมูลความเสี่ยงภัย	๖
๒.๖ การประเมินความเสี่ยงภัยของ องค์การบริหารส่วนตำบลโนนนางาน	๗
<b>บทที่ ๓ การจัดตั้งกองอำนวยการป้องกันและบรรเทาสาธารณภัยในเขตพื้นที่</b>	๘
๓.๑ องค์การปฏิบัติ	๘
๓.๒ โครงสร้างและหน้าที่ของกองอำนวยการป้องกันและบรรเทาสาธารณภัย	๙
<b>บทที่ ๔ การปฏิบัติก่อนเกิดสาธารณสุข</b>	๑๑
๔.๑ วัตถุประสงค์	๑๑
๔.๒ หลักการปฏิบัติ	๑๑
๔.๒.๑ การป้องกันและลดผลกระทบ	๑๑
๔.๒.๒ การเตรียมความพร้อม	๑๒
๔.๒.๓ การอพยพ	๑๖
<b>บทที่ ๕ การปฏิบัติขณะเกิดภัย</b>	๑๘
๕.๑ วัตถุประสงค์	๑๘
๕.๒ ระดับความรุนแรงของสาธารณสุข	๑๘
๕.๓ หลักการปฏิบัติ	๑๙
๕.๓.๑ การเตรียมพร้อมรับสถานการณ์	๑๙
(๑) การเฝ้าระวังและติดตามสถานการณ์	๑๙
(๒) การประเมินสถานการณ์	๑๙
(๓) การแจ้งเตือนภัย	๒๐
๕.๓.๒ การปฏิบัติในภาวะฉุกเฉิน	๒๑
<b>บทที่ ๖ การปฏิบัติหลังเกิดภัย</b>	๒๘
๖.๑ วัตถุประสงค์	๒๘
๖.๒ หลักการปฏิบัติ	๒๘
๖.๓ การปฏิบัติ	๒๘
๖.๓.๑ การฟื้นฟูผู้ประสบภัย	๒๙

## สารบัญ (ต่อ)

	หน้า
๖.๓.๒ การฟื้นฟูโครงสร้างพื้นฐานและสิ่งสาธารณะประโยชน์ต่างๆ	๓๐
๖.๓.๓ การติดตามและประเมินผล	๓๑
<b>บทที่ ๗</b>	
<b>การสื่อสาร</b>	๓๓
หลักการปฏิบัติ	๓๓

### ภาคผนวก

- ก. แผนงาน/โครงการจัดให้มีเครื่องหมาย สัญญาณหรือสิ่งอื่นใดในการแจ้งให้ประชาชน
- ข. ข้อมูลประชากรในพื้นที่
- ค. ข้อมูลเศรษฐกิจที่สำคัญ
- ฅ. สถานที่สำคัญในเขต
- ง. บัญชีรายชื่อองค์กรสาธารณกุศล
- จ. บัญชีเครื่องจักรกล ยานพาหนะ และเครื่องมืออุปกรณ์ที่ใช้งานป้องกันและบรรเทาสาธารณภัย แบบบูรณาการ
- ฉ. รายชื่อเจ้าหน้าที่ องค์กรเครือข่าย และอาสาสมัคร
- ช. บัญชียานพาหนะเพื่อการอพยพ
- ซ. พื้นที่ปลอดภัยที่สามารถใช้เป็นศูนย์พักพิงชั่วคราว
- ณ. ข้อมูลบ่อบาดาล
- ญ. ข้อมูลประปาหมู่บ้านน้ำบาดาลและแหล่งน้ำผิวดิน
- ฎ. ข้อมูลแหล่งน้ำสาธารณะ
- ฏ. แบบรายงานเหตุด่วนสาธารณภัย
- ฐ. องค์กรปฏิบัติในศูนย์อำนวยความสะดวก
- ฑ. แบบรายงานสถานการณ์ภัย
- ฒ. หนังสือรับรองผู้ประสบภัย

## สารบัญแผนภูมิ

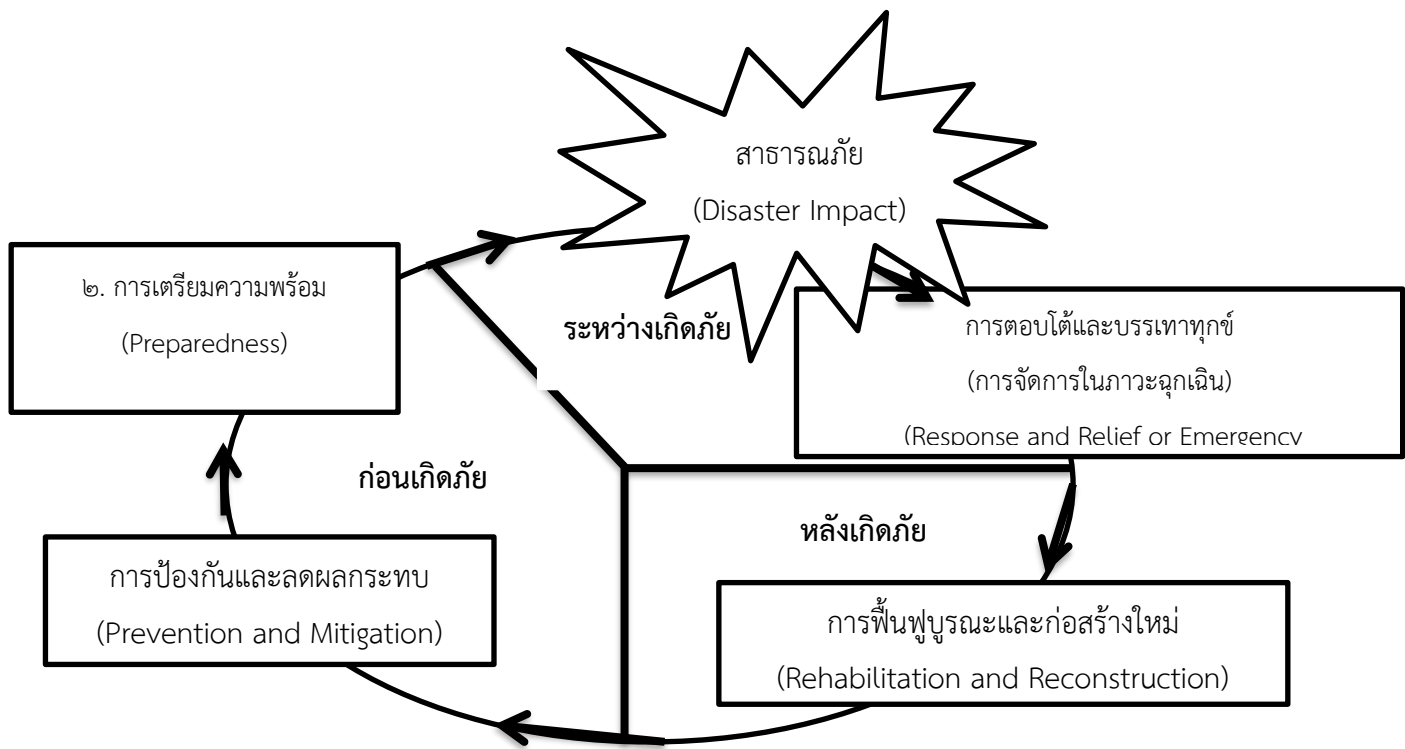
	หน้า
แผนภูมิที่ ๑ วัฏจักรการบริหารจัดการสาธารณสุข	๑
แผนภูมิที่ ๒ โครงสร้างการบังคับบัญชาการของกองอำนวยการป้องกันและบรรเทา สาธารณสุขในเขตพื้นที่	๘
แผนภูมิที่ ๓ โครงสร้างกองอำนวยการป้องกันและบรรเทาสาธารณสุข	๑๐
แผนภูมิที่ ๔ โครงสร้างศูนย์อำนวยการเฉพาะกิจ	๒๒
แผนภูมิที่ ๕ การสื่อสารของกองอำนวยการป้องกันและบรรเทา สาธารณสุของค์การบริหารส่วนตำบลโนนนาจาน	๓๕

บทที่ ๑  
บทนำ

ในปัจจุบันสถานการณ์สาธารณภัยหรือภัยพิบัติทางธรรมชาติ เช่น อุทกภัย ดินโคลนถล่ม แผ่นดินไหว พายุฤดูร้อนที่เกิดขึ้น มีความถี่และความรุนแรงมากขึ้น ภัยพิบัติดังกล่าวมีปัจจัยหลักมาจากการกระทำของมนุษย์ เช่น การตัดไม้ การใช้ทรัพยากรธรรมชาติอย่างฟุ่มเฟือย การขยายตัวของชุมชนเมือง และภาคอุตสาหกรรม ที่ทำลาย สิ่งแวดล้อม เป็นสาเหตุที่ทำให้โลกมีการเปลี่ยนแปลงสภาพภูมิอากาศ เกิดสภาพอากาศแปรปรวน ร้อนจัด และ อากาศที่หนาวจัด หรือเกิดฝนตกในปริมาณมากเป็นเวลานานส่งผลให้เกิดน้ำท่วมหนัก และแผ่นดินถล่ม ดังที่ เกิดขึ้นในพื้นที่จังหวัดทางภาคใต้ของประเทศไทย ซึ่งภัยพิบัติดังกล่าวได้ส่งผลกระทบต่อชีวิตความเป็นอยู่ และสร้าง ความเสียหายแก่ทรัพย์สินของ ประชาชน ชุมชน และของรัฐ

การบริหารจัดการสาธารณภัยอย่างมีประสิทธิภาพเพื่อสร้างความปลอดภัยในชีวิตและทรัพย์สินของ ประชาชนและของรัฐจึงจำเป็นต้องมีการปฏิบัติอย่างเชื่อมโยงกันตามวัฏจักรการบริหารจัดการสาธารณภัย ตั้งแต่ ระยะเวลาก่อนเกิดภัย ระหว่างเกิดภัย และหลังเกิดภัย ตามแผนภูมิที่ ๑ ประกอบด้วยการป้องกันและลดผลกระทบ การ เตรียมความพร้อม การบริหารจัดการในภาวะฉุกเฉิน และการจัดการหลังเกิดภัย

แผนภูมิที่ ๑ : วัฏจักรการบริหารจัดการสาธารณภัย (Disaster Management Cycle)



ที่มา : แผนการป้องกันและบรรเทาสาธารณภัยแห่งชาติ พ.ศ. ๒๕๕๓ - ๒๕๕๗

คณะกรรมการป้องกันและบรรเทาสาธารณภัยแห่งชาติ

### ๑.๑ วัตถุประสงค์

- ๑) เพื่อสร้างเสริมความรู้ ความเข้าใจ และความตระหนักเกี่ยวกับสาธารณภัยให้แก่ประชาชน และชุมชน
- ๒) เพื่อให้ประชาชนและชุมชนเข้ามามีส่วนร่วมในการจัดทำแผนฯ มีการเตรียมความพร้อมและมี ความเชื่อมั่นในการป้องกันและบรรเทาสาธารณภัยในชุมชนของตนเอง
- ๓) เพื่อพัฒนาขีดความสามารถด้านการป้องกันและบรรเทาสาธารณภัยให้มีประสิทธิภาพ สามารถลด ความสูญเสียที่เกิดจากภัยพิบัติให้เหลือน้อยที่สุด
- ๔) เพื่อให้ประชาชนที่ประสบภัยได้รับการช่วยเหลือฟื้นฟูอย่างทั่วถึงและทันเวลา
- ๕) เพื่อบูรณาการระบบการสั่งการในการป้องกันและบรรเทาสาธารณภัยอย่างมีเอกภาพ
- ๖) เพื่อสร้างระบบบริหารจัดการสาธารณภัยที่ดี และสอดคล้องกับวิถีจักรการเกิดภัย .

### ๑.๒ นิยามศัพท์

**การป้องกัน (Prevention)** หมายถึง มาตรการและกิจกรรมต่างๆ ที่กำหนดขึ้นล่วงหน้า ทั้งทางด้าน โครงสร้าง (Structural Approach) และที่ไม่มีใช้ด้านโครงสร้าง (Non Structural Approach) เพื่อลดหรือ ควบคุม ผลกระทบในทางลบจากสาธารณภัย

**การลดผลกระทบ (Mitigation)** หมายถึง กิจกรรมหรือวิธีการต่างๆ เพื่อหลีกเลี่ยงและลดผลกระทบทาง ลบจาก สาธารณภัย และยังหมายถึงการลดและป้องกันมิให้เกิดเหตุหรือลดโอกาสที่อาจก่อให้เกิดสาธารณภัย

**การเตรียมความพร้อม (Preparedness)** หมายถึง มาตรการและกิจกรรมที่ดำเนินการล่วงหน้าก่อน เกิด สาธารณภัย เพื่อเตรียมพร้อมการจัดการในสถานการณ์ฉุกเฉิน ให้สามารถรับมือกับผลกระทบจากสาธารณ ภัยได้อย่าง ทันการณ์ และมีประสิทธิภาพ

**การจัดการในภาวะฉุกเฉิน (Emergency Management)** หมายถึง การจัดตั้งองค์กรและการบริหาร จัดการด้านต่างๆ เพื่อรับมือขอในการจัดการสถานการณ์ฉุกเฉินทุกรูปแบบ โดยเฉพาะอย่างยิ่งการเตรียมความ พร้อมรับมือและการฟื้นฟูบูรณะ

**การฟื้นฟูบูรณะ (Rehabilitation)** หมายถึง การฟื้นฟูสภาพเพื่อทำให้สิ่งที่ถูกต้องหรือได้รับความ เสียหาย จากสาธารณภัยได้รับการช่วยเหลือ แก้ไขให้กลับคืนสู่สภาพเดิมหรือดีกว่าเดิม รวมทั้ง ให้ผู้ประสบภัย สามารถ ดำรงชีวิตตามสภาพปกติได้โดยเร็ว

**หน่วยงานของรัฐ** หมายถึง ส่วนราชการ รัฐวิสาหกิจ องค์กรมหาชน และหน่วยงานอื่นของรัฐ แต่ไม่ หมายความรวมถึงองค์กรปกครองส่วนท้องถิ่น

**องค์กรปกครองส่วนท้องถิ่น** หมายถึง องค์กรบริหารส่วนตำบล เทศบาล องค์กรบริหารส่วนจังหวัด เมืองพัทยา และองค์กรปกครองส่วนท้องถิ่นอื่นที่มีกฎหมายจัดตั้ง

**องค์กรปกครองส่วนท้องถิ่นแห่งพื้นที่** หมายถึง องค์กรบริหารส่วนตำบล เทศบาล เมืองและองค์กร ปกครองส่วนท้องถิ่นอื่นที่มีกฎหมายจัดตั้ง แต่ไม่หมายรวมถึงองค์กรบริหารส่วนจังหวัด และกรุงเทพมหานคร

**ผู้บัญชาการป้องกันและบรรเทาสาธารณภัยแห่งชาติ** หมายถึง รัฐมนตรีว่าการกระทรวงมหาดไทย

**รองผู้บัญชาการป้องกันและบรรเทาสาธารณภัยแห่งชาติ** หมายถึง ปลัดกระทรวงมหาดไทย

**ผู้อำนวยการกลาง** หมายถึง อธิบดีกรมป้องกันและบรรเทาสาธารณภัย

**ผู้อำนวยการจังหวัด** หมายถึง ผู้ว่าราชการจังหวัดกาฬสินธุ์

**รองผู้อำนวยการจังหวัด** หมายถึง นายกองการบริหารส่วนจังหวัดกาฬสินธุ์

**ผู้อำนวยการอำเภอ** หมายถึง นายอำเภอนาคู

**ผู้อำนวยการท้องถิ่น** หมายถึง นายกองการบริหารส่วนตำบลโนนนาจาน

**ผู้ช่วยผู้อำนวยการท้องถิ่น** หมายถึง ปลัดองค์กรปกครองส่วนท้องถิ่น

**เจ้าพนักงาน** หมายถึง ผู้ซึ่งได้รับแต่งตั้งให้ปฏิบัติหน้าที่ในการป้องกันและบรรเทาสาธารณภัยในพื้นที่ต่างๆ ตาม พระราชบัญญัติป้องกันและบรรเทาสาธารณภัย พ.ศ. ๒๕๕๐

**กองอำนาจการป้องกันและบรรเทาสาธารณภัยจังหวัด** หมายถึง องค์กรปฏิบัติในการป้องกันและบรรเทาสาธารณภัยในเขตพื้นที่จังหวัด

**กองอำนาจการป้องกันและบรรเทาสาธารณภัยอำเภอ** หมายถึง องค์กรปฏิบัติในการป้องกันและบรรเทา สาธารณภัยในเขตอำเภอ และทำหน้าที่ช่วยเหลือจังหวัดในการป้องกันและบรรเทาสาธารณภัย

**กองอำนาจการป้องกันและบรรเทาสาธารณภัยท้องถิ่นแห่งพื้นที่** หมายถึง องค์กรปฏิบัติในการป้องกัน และบรรเทาสาธารณภัยในเขตองค์การบริหารส่วนตำบล/เทศบาล และเป็นหน่วยเผชิญเหตุเมื่อเกิด สาธารณภัย ขึ้นในพื้นที่

### ๑.๓ แหล่งที่มาของงบประมาณ

#### ๑.๓.๑ ภาวะปกติ

องค์การบริหารส่วนตำบลโนนนาจานได้จัดทำกรอบการจัดสรรงบประมาณรายจ่ายประจำปีงบประมาณ พ.ศ. ๒๕๕๗ ด้านการป้องกันและบรรเทาสาธารณภัย ดังนี้

(๑) กำหนดให้มีแผนและขั้นตอนขององค์กรปกครองส่วนท้องถิ่นในการจัดให้มีเครื่องหมาย สัญญาณ หรือสิ่งอื่นใดในการแจ้งให้ประชาชนได้ทราบถึงการเกิดหรือจะเกิดสาธารณภัย

(๒) กำหนดให้มีแผนและขั้นตอนในการจัดหาวัสดุอุปกรณ์ เครื่องมือเครื่องใช้ และยานพาหนะ เพื่อใช้ใน การป้องกันและบรรเทาสาธารณภัยขององค์กรปกครองส่วนท้องถิ่น ฯลฯ

รายละเอียดตาม **ภาคผนวก ก** (แผนงาน/โครงการในการป้องกันและบรรเทาสาธารณภัยของ องค์กรปกครองส่วนท้องถิ่น )

#### ๑.๓.๒ ภาวะฉุกเฉิน

(๑) ใช้งบประมาณรายจ่ายประจำปีงบประมาณ พ.ศ. ๒๕๕๗ ของหน่วยงานองค์การบริหาร ส่วนตำบลโนนนาจาน

(๒) ใช้จ่ายเงินสะสม ตามระเบียบกระทรวงมหาดไทยว่าด้วยการรับเงิน การเบิกจ่ายเงิน การฝากเงิน การเก็บรักษาเงิน และการตรวจเงินขององค์กรปกครองส่วนท้องถิ่น พ.ศ. ๒๕๔๗ และที่แก้ไข เพิ่มเติมพ.ศ. ๒๕๔๘ (ฉบับที่ ๒) พ.ศ. ๒๕๔๘

(๓) ใช้เงินอุดหนุนเฉพาะกิจ จากงบประมาณขององค์กรปกครองส่วนท้องถิ่น ตามระเบียบ กระทรวงมหาดไทยว่าด้วยวิธีการงบประมาณขององค์กรปกครองส่วนท้องถิ่น พ.ศ. ๒๕๔๑ และ หลักเกณฑ์ว่าด้วย การ ตั้งงบประมาณเพื่อการช่วยเหลือประชาชนตามอำนาจ หน้าที่ขององค์การ บริหารส่วนจังหวัด เทศบาล และ องค์การบริหารส่วนตำบล พ.ศ. ๒๕๔๓

ในการป้องกันและแก้ไขปัญหาสาธารณภัยเพื่อลดความสูญเสียและความเสียหายทั้งชีวิตและทรัพย์สิน ของประชาชนและของรัฐ

ในกรณีที่องค์กรปกครองส่วนท้องถิ่นพื้นที่ติดต่อหรือใกล้เคียงกับองค์การบริหารส่วนตำบลโนนนาจาน ได้สนับสนุนการป้องกันและบรรเทาสาธารณภัยที่เกิดขึ้นในพื้นที่ให้ใช้งบประมาณขององค์กรปกครองส่วน ท้องถิ่น องค์การบริหารส่วนตำบลโนนนาจาน

เมื่อมีความจำเป็นต้องได้รับความช่วยเหลือจากเจ้าหน้าที่หรือหน่วยงานของรัฐที่อยู่นอกเขตองค์กร ปกครองส่วนท้องถิ่นแห่งพื้นที่ของตน ให้ผู้อำนวยการท้องถิ่นแจ้งผู้อำนวยการอำเภอหรือผู้อำนวยการจังหวัด แล้วแต่กรณี เพื่อสั่งการโดยเร็วต่อไป



## บทที่ ๒

### ข้อมูลพื้นฐานขององค์การบริหารส่วนตำบลโนนนางาน

#### ๒.๑ ลักษณะทางภูมิศาสตร์ (ข้อมูลจากแผนพัฒนาขององค์การบริหารส่วนตำบลโนนนางาน)

องค์การบริหารส่วนตำบลโนนนางานเป็นเขตการปกครองของอำเภอนาคู จังหวัดกาฬสินธุ์ อยู่ห่างจากที่ว่าการอำเภอ นาคู ประมาณ ๕ กิโลเมตร และห่างจากจังหวัดกาฬสินธุ์ ประมาณ ๗๕ กิโลเมตร

##### อาณาเขตติดต่อ

**ทิศเหนือ** ติดต่อกับองค์การบริหารส่วนตำบลนาคู อำเภอ นาคู จังหวัดกาฬสินธุ์

**ทิศตะวันตก** ติดต่อกับเทือกเขาภูพาน เขต อปต.บ่อแก้ว อำเภอ นาคู จังหวัดกาฬสินธุ์

**ทิศตะวันออก** ติดต่อกับเขตองค์การบริหารส่วนตำบลสายนาวัง อำเภอ นาคู ,

องค์การบริหารส่วนตำบลกุดสิมคุ้มใหม่ อำเภอ เขาหวาง จังหวัดกาฬสินธุ์

**ทิศใต้** ติดต่อกับเขตองค์การบริหารส่วนตำบลภูแล่นช้าง อำเภอ นาคู จังหวัดกาฬสินธุ์

#### ๒.๒ ประชากร (ข้อมูลจากแผนพัฒนาขององค์การบริหารส่วนตำบลโนนนางาน)

๒.๒.๑ จำนวนประชากรและความหนาแน่นประชากร จากข้อมูลของสำนักทะเบียนราษฎรของอำเภอ นาคู ข้อมูล ณ เดือน มิถุนายน พ.ศ. ๒๕๖๒ พบว่าองค์การบริหารส่วนตำบลโนนนางานมีจำนวนประชากรทั้งสิ้น ๔,๘๕๕ คน จำแนกเป็นชาย ๒,๔๔๔ คน หญิง ๒,๔๑๑ คน มีความหนาแน่นเฉลี่ย ๑๑๓ คนต่อตารางกิโลเมตร จำนวนครัวเรือนทั้งสิ้น ๑,๒๔๘ ครัวเรือน โดยมีประชากรกลุ่มเสี่ยงภัยที่ต้องได้รับการช่วยเหลือเป็นพิเศษ และอพยพเป็นอันดับแรก จำนวน .....คน

\* จำนวนประชากร และประชากรกลุ่มเสี่ยงภัย รายละเอียดภาคผนวก ข

#### ๒.๓ ลักษณะการประกอบอาชีพ

๒.๓.๑ ประชาชนร้อยละ ๙๐ % ของ องค์การบริหารส่วนตำบลโนนนางาน ประกอบอาชีพเกษตรกรรม ทั้งนี้ เนื่องจากสภาพภูมิศาสตร์ที่เหมาะสมกับ การเพาะปลูก การเลี้ยงสัตว์ การประมง เป็นต้น เฉลี่ยรายได้ประชากรต่อหัว/ต่อปี ๙๐,๐๐๐ บาท

\* ข้อมูล ด้านการเกษตร ด้านปศุสัตว์ ด้านประมง รายละเอียดภาคผนวก ค

๒.๔ สถิติการเกิดสาธารณภัยขององค์การบริหารส่วนตำบลโนนนางาน (ประวัติการเกิดภัยเรียงตามระดับความรุนแรง ของภัยจากมาก ไปหาน้อย)

##### ๒.๔.๑ อุทกภัย/โคลนถล่ม

วัน เดือน ปี ที่เกิดภัย	สาเหตุการเกิดภัย	พื้นที่ประสบภัย (หมู่ที่/ชุมชน)	จำนวน ครัวเรือน ที่ประสบภัย	เสียชีวิต (คน)	สูญหาย (คน)	บาดเจ็บ (คน)	มูลค่าความ เสียหาย (คน)
-	-	-	-	-	-	-	-

(ที่มา : สนง.ป้องกันและบรรเทาสาธารณภัยจังหวัดกาฬสินธุ์ ข้อมูล ณ วันที่ ๒๗ เดือน พฤษภาคม พ.ศ.๒๕๕๗.)

## ๒.๔.๒ วัสดุภัย

วัน เดือน ปี ที่เกิดภัย	สาเหตุการเกิด ภัย	พื้นที่ประสบภัย (หมู่ที่/ชุมชน)	จำนวนบ้านเรือน เสียหายทั้งหลัง (หลัง)	จำนวนบ้านเรือน เสียหายบางส่วน (หลัง)	มูลค่าความ เสียหาย (บาท)
๑๕ พ.ค. ๖๓	ฝนฟ้าคะนอง ลมกรรโชกแรง	ม.๑,๓,๔	-	๑๒	๓๒,๑๓๐

(ที่มา :องค์การบริหารส่วนตำบลโนนนาจาน ข้อมูล ณ วันที่ ๒๗ เดือน พฤษภาคม พ.ศ. ๒๕๖๓)

## ๒.๔.๓ ภัยแล้ง

วัน เดือน ปี ที่เกิดภัย	สาเหตุการเกิด ภัย	พื้นที่ประสบภัย (หมู่ที่/ชุมชน)	จำนวนครัวเรือน ที่ประสบภัย	พื้นที่การเกษตร เสียหาย (ไร่)	จำนวนสัตว์ที่รับ ผลกระทบ (ตัว)
-	-	-	-	-	-

(ที่มา : สนง.ป้องกันและบรรเทาสาธารณภัยจังหวัดกาฬสินธุ์ ข้อมูล ณ วันที่ ๒๗ เดือน พ.ค. พ.ศ. ๒๕๖๓)

## ๒.๔.๔ อัคคีภัย

วัน เดือน ปี ที่เกิดภัย	สาเหตุการ เกิดภัย	พื้นที่ประสบ ภัย (หมู่ที่/ชุมชน)	จำนวน ครัวเรือนที่ ประสบภัย	เสียชีวิต (คน)	บาดเจ็บ (ตัว)	มูลค่าความ เสียหาย (บาท)
-	-	-	-	-	-	-

(ที่มา :องค์การบริหารส่วนตำบลโนนนาจาน ข้อมูล ณ วันที่ ๒๗ เดือน..พฤษภาคม พ.ศ. ๒๕๖๓)

## ๒.๕ ข้อมูลความเสี่ยงภัย

## พื้นที่เสี่ยงภัย

ที่	หมู่บ้าน/ชุมชน	ลักษณะทางกายภาพ	ประเภทภัยที่เกิดขึ้น บ่อยครั้ง/คาดว่าจะเกิดขึ้น

## ๒.๖ การประเมินความเสี่ยงภัยขององค์การบริหารส่วนตำบลโนนนาจาน

จากข้อมูลสำคัญดังกล่าวเบื้องต้น ทำให้องค์การบริหารส่วนตำบลโนนนาจานมีความเสี่ยงต่อการเกิดสาธารณภัย ดังนี้ (เรียงจากความเสียหายมากไปหาน้อยตามลำดับ)

ลำดับที่	ประเภทของภัย	ลักษณะของการเกิดภัย
๑	ภัยแล้ง	-น้ำในลำห้วยแห้งขอด ฝนทิ้งช่วง -น้ำในอ่างเก็บน้ำห้วยซึ่งเป็นแหล่งน้ำดิบสำหรับผลิตน้ำประปาลดลง ไม่เพียงพอต่อการผลิตน้ำประปา
๒	วาตภัย	เกิดพายุหมุนเขตร้อน บริเวณที่โล่ง ฯลฯ
๓	อุทกภัยและดินโคลนถล่ม	น้ำป่าไหลหลาก จากเทือกเขาภูพาน,น้ำล้นตลิ่ง ฯลฯ
๔	อัคคีภัย	สาเหตุเกิดจากไฟฟ้าลัดวงจรและการกระทำของมนุษย์

จากความเสี่ยงต่อภัยพิบัติ ดังกล่าวข้างต้น ส่งผลกระทบต่อชีวิตและทรัพย์สินของประชาชนและของ รัฐ ดังนั้น องค์การบริหารส่วนตำบลโนนนาจานจึงจัดทำแผนปฏิบัติการในการป้องกันและบรรเทาสาธารณภัย องค์การบริหารส่วนตำบลโนนนาจาน พ.ศ. ๒๕๕๗ ขึ้นเพื่อป้องกันการสูญเสียชีวิต/ทรัพย์สินและบรรเทาความเดือดร้อน ให้กับผู้ประสบภัย

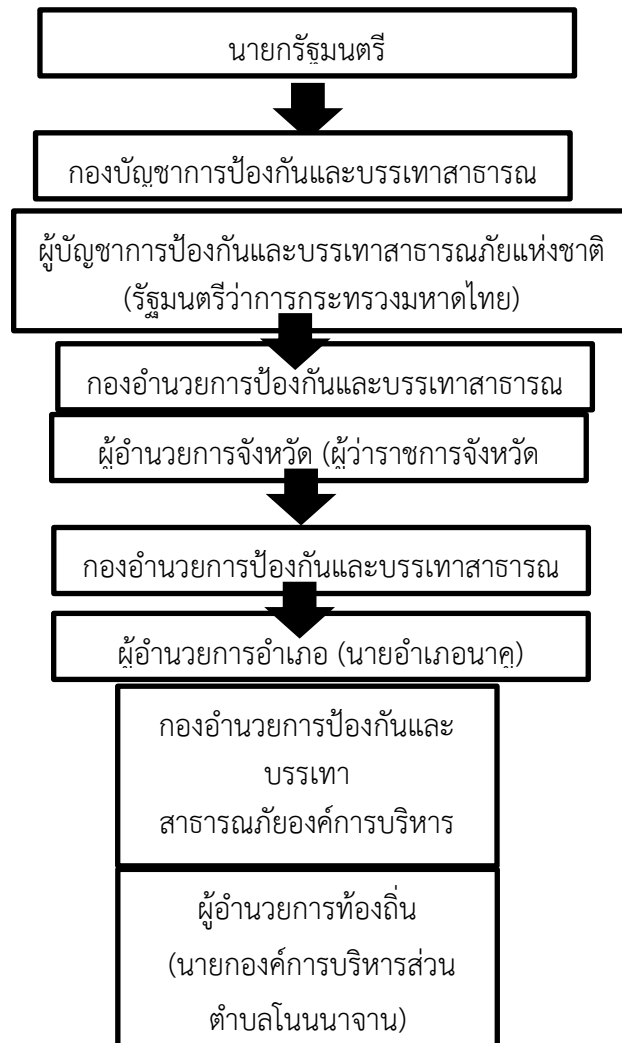
หมายเหตุ : ให้ อบท. พิจารณาประเมินความเสี่ยงของภัยจากความเสี่ยงที่เกิดของภัย การจัดลำดับความเสี่ยงภัย ควรเน้นที่ความเสี่ยงสูงและปานกลาง โดยอาศัยข้อมูลจาก ลักษณะทางภูมิศาสตร์ เศรษฐกิจ สังคม การเกิดภัย ในอดีต ศักยภาพในการตอบโต้ภัย รวมทั้ง ประเภทของภัย ความรุนแรง และพื้นที่ที่ได้รับผลกระทบด้วย

### บทที่ ๓

## การจัดตั้งกองอำนวยการป้องกันและบรรเทาสาธารณภัยในเขตพื้นที่

### ๓.๑ องค์การปฏิบัติ

กองอำนวยการป้องกันและบรรเทาสาธารณภัย องค์การบริหารส่วนตำบลโนนนาจานเป็นองค์กรหลักในการบริหารจัดการสาธารณภัยในเขตพื้นที่ความรับผิดชอบ มีภารกิจในการอำนวยการป้องกันและบรรเทาสาธารณภัย รวมถึงควบคุมการปฏิบัติงาน ประสานการปฏิบัติกับภาคเอกชนและส่วนราชการหน่วยงานที่เกี่ยวข้องทำหน้าที่เป็น หน่วยงานของผู้อำนวยการท้องถิ่น และให้มีที่ทำการ โดยใช้ที่ทำการสำนักงานองค์การบริหารส่วนตำบลโนนนาจานเป็นสำนักงานของผู้อำนวยการฯ มีนายกองค์การบริหารส่วนตำบลโนนนาจานเป็นผู้อำนวยการ ปลัดองค์การบริหาร ส่วนตำบลโนนนาจานเป็นผู้ช่วยผู้อำนวยการ กำนัน ผู้ใหญ่บ้าน และภาคเอกชนในพื้นที่ร่วมปฏิบัติงานในกอง อำนวยการป้องกันและบรรเทาสาธารณภัย รับผิดชอบในการป้องกันและบรรเทาสาธารณภัยในเขตองค์การบริหารส่วนตำบลโนนนาจานเป็นหน่วยเผชิญเหตุเมื่อเกิดภัยพิบัติขึ้นในพื้นที่ โดยเชื่อมโยงการบังคับบัญชาและการปฏิบัติกับกองอำนวยการป้องกันและบรรเทาสาธารณภัยทุกระดับตามแผนภูมิที่ ๒



แผนภูมิที่ ๒ : โครงสร้างสายการบังคับบัญชาของกองบัญชาการป้องกันและบรรเทาสาธารณภัยแห่งชาติ และ  
กองอำนวยการป้องกันและบรรเทาสาธารณภัยในองค์การบริหารส่วนตำบลโนนนาจาน

### ๓.๒ ภารกิจของกองอำนวยการป้องกันและบรรเทาสาธารณภัยองค์การบริหารส่วนตำบลโนนนาจาน

(๑) อำนาจการ ควบคุม กำกับดูแลการปฏิบัติงาน และประสานการปฏิบัติเกี่ยวกับการดำเนินการ ป้องกัน และบรรเทาสาธารณภัยในเขตพื้นที่

(๒) สนับสนุนกองอำนวยการป้องกันและบรรเทาสาธารณภัยองค์การปกครองส่วนท้องถิ่นซึ่งมีพื้นที่ติดต่อ หรือใกล้เคียง หรือเขตพื้นที่อื่นเมื่อได้รับการร้องขอ

(๓) ประสานกับส่วนราชการและหน่วยงานที่เกี่ยวข้องในเขตพื้นที่ที่รับผิดชอบ รวมทั้งประสาน ความร่วมมือกับภาคเอกชนในการปฏิบัติการป้องกันและบรรเทาสาธารณภัยทุกขั้นตอน

เมื่อคาดว่าจะเกิดหรือเกิดสาธารณภัยขึ้นในพื้นที่ใด ให้กองอำนวยการป้องกันและบรรเทาสาธารณภัย เขตพื้นที่เข้าควบคุมสถานการณ์ ปฏิบัติหน้าที่เพื่อช่วยเหลือประชาชนในพื้นที่โดยเร็ว และรายงานให้ ผู้อำนวยการ อำเภอทราบทันที

### ๓.๓ โครงสร้างและหน้าที่ของกองอำนวยการป้องกันและบรรเทาสาธารณภัยองค์การบริหารส่วนตำบลโนนนาจาน

๓.๓.๑ โครงสร้างกองอำนวยการป้องกันและบรรเทาสาธารณภัยองค์การบริหารส่วนตำบลโนนนาจาน ประกอบด้วย ๕ ฝ่าย ได้แก่

- (๑) ฝ่ายอำนวยการ
- (๒) ฝ่ายแผนและโครงการ
- (๓) ฝ่ายป้องกันและปฏิบัติการ/สื่อสาร
- (๔) ฝ่ายฟื้นฟูบูรณะ
- (๕) ฝ่ายประชาสัมพันธ์

หมายเหตุ : จำนวนและชื่อของฝ่ายต่างๆ สามารถปรับเปลี่ยนได้ตามความเหมาะสม เพื่อกำหนดหน้าที่ ความรับผิดชอบของเจ้าหน้าที่ให้ครอบคลุมภารกิจตามแผนปฏิบัติการฯ ทั้งนี้ในแต่ละฝ่ายควรมีทั้งเจ้าหน้าที่ ของ อปท. เอง และจากหน่วยงานภายนอกด้วย

**กองอำนวยการป้องกันและบรรเทาสาธารณภัย องค์การบริหารส่วนตำบลโนนนาจาน**  
(นายกเทศมนตรี/นายกอบต.เป็นผู้อำนวยการฯ)



**บทที่ ๔**  
**การปฏิบัติก่อนเกิดสาธารณภัย**

**๔.๑ วัตถุประสงค์**

เพื่อป้องกันลดผลกระทบและเตรียมความพร้อมด้านทรัพยากร ระบบการปฏิบัติการ การแจ้งเตือนภัยเพื่อรองรับสถานการณ์ภัยพิบัติที่อาจเกิดขึ้นในพื้นที่ความรับผิดชอบ

**๔.๒ หลักการปฏิบัติ**

ให้องค์การบริหารส่วนตำบลโนนนาจานและหน่วยงานที่เกี่ยวข้องจัดเตรียมและจัดหาทรัพยากรที่จำเป็นเพื่อการป้องกันและบรรเทาสาธารณภัยให้เหมาะสมกับการประเมินความเสี่ยงและความอ่อนแอของ พื้นที่ รวมทั้งการวางแผนทางการปฏิบัติการให้พร้อมเผชิญสาธารณภัยและดำเนินการฝึกซ้อมตามแผนที่กำหนด อย่างสม่ำเสมอ เพื่อให้ทุกภาคส่วนในเขตพื้นที่องค์การบริหารส่วนตำบลโนนนาจานเกิดความพร้อมในทุกด้าน

หลักการปฏิบัติ	แนวทางปฏิบัติ	ผู้รับผิดชอบ
๑. การป้องกันและลดผลกระทบ ๑.๑. การวิเคราะห์ความเสี่ยงภัย	(๑) ประเมินความเสี่ยงภัยและความอ่อนแอในเขตพื้นที่ โดยพิจารณาจากข้อมูลสถิติการเกิดภัยและจากการวิเคราะห์ข้อมูลสภาพแวดล้อมต่างๆ(๒) จัดทำแผนที่เสี่ยงภัย แยกตามประเภทภัย	-สำนักปลัด (ผู้รับผิดชอบหลัก) -ส่วนโยธา -กำนัน/ผู้ใหญ่บ้าน/ผู้นำชุมชน -คณะกรรมการป้องกันและบรรเทาสาธารณภัยหมู่บ้าน/ชุมชน
๑.๒ การเตรียมการด้านฐานข้อมูล และระบบสารสนเทศ	(๑) จัดทำฐานข้อมูลเพื่อสนับสนุนการบริหารจัดการสาธารณภัย เช่น เครื่องจักรกล วัสดุ อุปกรณ์เพื่อ การป้องกันและบรรเทาสาธารณภัย ข้อมูลพื้นที่เสี่ยงภัย สถิติการเกิดภัย พื้นที่และความรุนแรงของภัย และกำหนดให้มีเจ้าหน้าที่ ผู้รวบรวม ข้อมูล บันทึก เหตุการณ์ที่เกี่ยวข้อง กับภัยพิบัติในพื้นที่ เช่น ภาพถ่าย เป็นต้น (๒) พัฒนาระบบเชื่อมโยงข้อมูลด้าน สาธารณภัย ระหว่างหน่วยงานให้มี ประสิทธิภาพ และสามารถใช้งานได้ ร่วมกัน (๓) ส่งเสริมการขึ้นทะเบียนเกษตรกร ด้านพืช ด้านปศุสัตว์ และด้านประมง และใช้เป็นข้อมูลเพื่อการอพยพและสงเคราะห์ผู้ประสบภัย	-สำนักปลัด(ผู้รับผิดชอบหลัก)
๑.๓ การเตรียมการป้องกันด้านสัญญาณเตือนภัย	(๑) ปรับปรุงและจัดหาพื้นที่รองรับน้ำและกักเก็บน้ำ (๒) ก่อสร้างกำแพง พนัง หรือรอดักตะกอน ทำฝายชะลอน้ำ กำแพงกันคลื่น เพื่อลดความรุนแรงและป้องกัน	ส่วนโยธาและสำนักปลัด (ผู้รับผิดชอบหลัก) - กำนัน ผู้ใหญ่บ้าน/ผู้นำชุมชน - คณะกรรมการป้องกันและบรรเทาสาธารณภัยหมู่บ้าน/ชุมชน

หลักการปฏิบัติ	แนวทางปฏิบัติ	ผู้รับผิดชอบ
	<p>ความเสียหายแก่สถานที่สำคัญ ในพื้นที่ (ภาคผนวก ข)หรือการ สูญเสียพื้นดินจากการ กัดเซาะชายฝั่ง ของทะเล แม่น้ำและแหล่งน้ำ</p> <p>(๓) ปรับปรุงสถานที่เพื่อเป็นสถานที่ หลบภัยชั่วคราว สำหรับพื้นที่ที่การ อพยพหนีภัยทำได้ยากหรือไม่มีพื้นที่ หลบภัยที่เหมาะสม เพื่อเตรียมการ อพยพไปยังสถานที่รองรับการ อพยพ ต่อไป</p> <p>(๔) ก่อสร้าง/ปรับปรุงเส้นทางเพื่อ การส่งกำลังบำรุง หรือเส้นทางไป สถานที่หลบภัยให้ ใช้การได้ ตลอดเวลา</p> <p>(๕) จัดเตรียมระบบการแจ้งข่าวภัย ระบบเตือนภัย ป้ายเตือนภัย ป้ายเส้นทางหนีภัย รวมทั้งสัญญาณ เตือนภัยรูปแบบต่างๆ เพื่อแจ้งเตือนภัย ให้ประชาชนและเจ้าหน้าที่ได้รับทราบล่วงหน้า</p>	
<p>๒. การเตรียมความพร้อม</p> <p>๒.๑ ด้านการจัดระบบปฏิบัติการฉุกเฉิน</p>	<p>(๑) จัดทำคู่มือการตอบโต้สาธารณภัยและจัดทำแผนเผชิญเหตุ และมีการฝึกซ้อมแผนเป็นประจำทุกปี</p> <p>โดยเฉพาะในพื้นที่ที่เคยประสบภัย</p> <p>(๒) จัดเตรียมระบบการติดต่อสื่อสารหลัก สื่อสารรอง และสื่อสารสำรอง รวมทั้งกำหนดช่องความถี่กลางด้านสาธารณภัย และมีการฝึกซ้อมการอำนวยความสะดวกสื่อสารอย่างสม่ำเสมอ</p> <p>(๓) จัดเตรียมเส้นทางอพยพ สถานที่ปลอดภัยสำหรับคนสัตว์เลี้ยง และปศุสัตว์ รวมทั้งพื้นที่รองรับการ ดูแลรักษาพยาบาลผู้บาดเจ็บ</p> <p>(๔) จัดเตรียมทะเบียนรายการสิ่งของ จำเป็น เช่น อาหาร เวชภัณฑ์ และ อุปกรณ์เครื่องใช้ต่างๆที่จำเป็นต่อการ ดำรงชีวิต</p> <p>(๕) กำหนดมาตรการรักษา ความปลอดภัย ความสงบเรียบร้อย การควบคุม การจัด การจราจรและ</p>	<ul style="list-style-type: none"> <li>- สำนักปลัด (ผู้รับผิดชอบหลัก)</li> <li>- ส่วนโยธา</li> <li>- ตำรวจ</li> <li>- กำนัน/ผู้ใหญ่บ้าน/ผู้นำชุมชน</li> <li>- คณะกรรมการป้องกันและ</li> <li>- บรรเทาสาธารณภัยหมู่บ้าน/ชุมชน</li> <li>- อบพร. อสม., อาสาสมัครต่างๆ</li> </ul>

หลักการปฏิบัติ	แนวทางปฏิบัติ	ผู้รับผิดชอบ
	<p>เส้นทางการสัญจร รวมทั้งกำหนด จุด ขึ้นลง ยานพาหนะภายในเขตพื้นที่ ประสบภัย</p> <p>(๖) จัดระบบการสงเคราะห์ ผู้ประสบภัย และการดูแลสิ่งของบริจาค</p> <p>(๗) จัดทำและปรับปรุงบัญชีรายชื่อ คนที่ต้องช่วยเหลือเป็นกรณีพิเศษ</p>	
<p>๒.๒ ด้านการส่งเสริมการให้ความรู้และสร้างความรู้ความตระหนัก เรื่องการป้องกันและบรรเทาสา ธารณภัย</p>	<p>(๑) สนับสนุนการใช้สื่อประชาสัมพันธ์ด้านสาธารณภัยในการรณรงค์ประชาสัมพันธ์ เพื่อปลูกฝังจิตสำนึกและวัฒนธรรมความปลอดภัยอย่างต่อเนื่อง</p> <p>(๒) จัดให้มีกิจกรรมเพื่อการอนุรักษ์ ฟื้นฟูทรัพยากรธรรมชาติและ สิ่งแวดล้อม และเผยแพร่ ความรู้ ความเข้าใจ แก่ ประชาชน เช่น การปลูกป่า ป่าชายเลน การใช้ หลัาแฝกเพื่อการอนุรักษ์ดินและน้ำ</p> <p>(๓) พัฒนารูปแบบและเนื้อหาการ รณรงค์ประชาสัมพันธ์ให้ชัดเจนเข้าใจ ง่ายเหมาะสม เข้าถึงกลุ่มเป้าหมาย แต่ละกลุ่ม</p> <p>(๔) ส่งเสริมและสนับสนุนให้องค์กรเครือข่ายในการป้องกันและบรรเทา สาธารณภัยทุกภาคส่วน ทั้งภาครัฐ ภาคเอกชน และอาสาสมัครต่างๆ มีส่วนร่วมในการรณรงค์ในเรื่องความปลอดภัยอย่างต่อเนื่อง</p>	<p>- สำนักปลัด (ผู้รับผิดชอบหลัก)</p> <p>- กำนัน/ผู้ใหญ่บ้าน/ผู้นำชุมชน</p> <p>- คณะกรรมการป้องกันฯ หมู่บ้าน/ชุมชน</p>
<p>๒.๓. ด้านบุคลากร</p>	<p>(๑) จัดเตรียมและมอบหมายเจ้าหน้าที่ที่รับผิดชอบงานป้องกันและบรรเทาสา ธารณภัย และกำหนดวิธีการปฏิบัติ ตามหน้าที่และขั้นตอนต่างๆ</p> <p>(๒) จัดการฝึกอบรม สัมมนาและ กิจกรรมเพื่อการพัฒนาศักยภาพบุคลากร ด้านการป้องกันและบรรเทา สาธารณภัย รวมทั้งให้ความรู้ในเรื่อง ขนบธรรมเนียม ประเพณี ข้อห้าม ข้อจำกัด ของชุมชน</p> <p>(๓) เสริมสร้างศักยภาพชุมชนโดยการ</p>	<p>- สำนักปลัด (ผู้รับผิดชอบหลัก)</p> <p>- กองอำนวยการป้องกันและบรรเทาสาธารณภัยท้องถิ่น</p> <p>- กำนัน/ผู้ใหญ่บ้าน/ผู้นำชุมชน</p> <p>- คณะกรรมการป้องกันและบรรเทาสาธารณภัยหมู่บ้าน/ชุมชน</p> <p>- องค์กรสาธารณกุศล</p> <p>- อปพร. อส.,อาสาสมัคร</p>

หลักการปฏิบัติ	แนวทางปฏิบัติ	ผู้รับผิดชอบ
	<p>ฝึกอบรมประชาชนในการป้องกันและบรรเทาสาธารณภัย การช่วยเหลือตนเอง ผู้อื่นและชุมชนเมื่อเกิดภัย รวมทั้งการขยับขยายงานในพื้นที่ ประสบภัย</p> <p>(๔) จัดทำบัญชีรายชื่อ และข้อมูลเครื่องมือ เครื่องจักร ยานพาหนะ รวมทั้งข้อมูลทักษะ ความชำนาญ ในการปฏิบัติงานขององค์การ สาธารณกุศลเพื่อเตรียมความพร้อม และมอบภารกิจในการปฏิบัติการของ องค์การสาธารณกุศล ในเขตพื้นที่ และ พื้นที่ ข้างเคียง (ภาคผนวก ง.)</p>	
<p>๒.๔ ด้านเครื่องจักรกล ยานพาหนะ วัสดุอุปกรณ์ เครื่องมือ เครื่องใช้ และพลังงาน</p>	<p>(๑) จัดเตรียมเครื่องจักรกล ยานพาหนะ เครื่องมือ วัสดุอุปกรณ์ที่จำเป็นให้พร้อม ใช้งานได้ทันที</p> <p>(๒) จัดทำบัญชีเครื่องจักรกล ยานพาหนะ เครื่องมือ วัสดุอุปกรณ์ของหน่วยงานภาคีเครือข่ายทุกภาคส่วน (ภาคผนวก จ)</p> <p>(๓) ปรับปรุง ซ่อมแซมเครื่องจักรกล เครื่องมือ วัสดุ อุปกรณ์ด้านสาธารณ ภัย ให้มีความพร้อมใช้งาน</p> <p>(๔) จัดหาเครื่องมือและอุปกรณ์ที่ จำเป็น พื้นฐานสำหรับชุมชน</p> <p>(๕) จัดเตรียมเชื้อเพลิงสำรอง/ พลังงานสำรอง</p> <p>(๕) กำหนดจุดระดมทรัพยากร เพื่อการบรรเทาสาธารณภัยและการอพยพ</p>	<ul style="list-style-type: none"> <li>- ส่วนโยธา (ผู้รับผิดชอบหลัก)</li> <li>- สำนักปลัด</li> <li>- ตำรวจ</li> <li>- กำนัน/ผู้ใหญ่บ้าน/ผู้นำชุมชน</li> <li>- คณะกรรมการป้องกันและบรรเทาสาธารณภัยหมู่บ้าน/ชุมชน</li> </ul>
<p>๒.๕ ด้านการแจ้งข่าว เผื่อระวัง และเตือนภัย</p>	<p>(๑) จัดตั้งศูนย์รับแจ้งเหตุด่วน สาธารณภัย</p> <p>(๒) ส่งเสริมการเรียนรู้ ชักชวนความเข้าใจ ในระบบการแจ้งข่าว การรายงาน และเตือนภัยการใช้สัญญาณเตือนภัย หรือสัญลักษณ์การเตือนภัย เช่น การใช้ธงสี เขียว เหลือง แสด แดง แก่ประชาชน รวมทั้งการปฏิบัติเมื่อได้รับการแจ้ง ข่าว หรือเตือนภัย โดยให้ประชาชน</p>	<ul style="list-style-type: none"> <li>- สำนักปลัด(ผู้รับผิดชอบหลัก)</li> <li>- อาสาสมัครแจ้งเตือนภัย</li> <li>- กำนัน ผู้ใหญ่บ้าน/ผู้นำชุมชน</li> <li>- คณะกรรมการป้องกันและบรรเทาสาธารณภัยหมู่บ้าน/ชุมชน</li> </ul>

หลักการปฏิบัติ	แนวทางปฏิบัติ	ผู้รับผิดชอบ
	<p>ตระหนักว่าปรากฏการณ์ธรรมชาติไม่ได้ เป็นภัยพิบัติเสมอไป แต่หากมีความ ประมาท ขาดการเตรียมความพร้อม ก็อาจได้รับอันตรายจากภัยพิบัติ</p> <p>(๓) ติดตามการรายงานสภาพอากาศ ปรากฏการณ์ธรรมชาติ ข้อมูล สถานการณ์น้ำ และการแจ้งข่าว การเตือนภัย จากกองอำนาจการ ป้องกันและบรรเทาสาธารณภัย ระดับ เหนือขึ้นไป และหน่วยงานที่เกี่ยวข้อง ได้แก่ กรมอุตุนิยมวิทยา กรมชลประทาน กรมทรัพยากรน้ำ กรมอุทกศาสตร์ การไฟฟ้าฝ่ายผลิต กรมป่าไม้ กรมอุทยานแห่งชาติ สัตว์ป่าและพันธุ์พืช กรมทรัพยากรธรณี กรมป้องกันและบรรเทาสาธารณภัย และศูนย์เตือนภัยพิบัติแห่งชาติ รวมทั้งสื่อต่างๆ เพื่อรวบรวมข้อมูล เฝ้าระวัง วิเคราะห์ ประเมินแนวโน้ม การเกิดภัย</p> <p>ดำเนินการแจ้งข่าวให้ประชาชน ทราบถึงระยะเวลา ภาวะที่จะคุกคาม (อันตรายต่อชีวิตและทรัพย์สิน) เป็นระยะๆ และให้ความสำคัญกับผู้ที่ต้องช่วยเหลือเป็นกรณีพิเศษ เช่นผู้พิการ ทั้งนี้ความถี่ของการ แจ้งข่าว เตือนภัยขึ้นอยู่กับแนวโน้ม การเกิดภัย</p> <p>(๔) จัดให้มีอาสาสมัครและเครือข่าย เฝ้าระวังและแจ้งข่าว เตือนภัยระดับ ชุมชน ทำหน้าที่ติดตาม เฝ้าระวัง ปรากฏการณ์ธรรมชาติที่มีแนวโน้ม การเกิดภัย แจ้งข่าว เตือนภัยแก่ ชุมชน และรายงานสถานการณ์ แก่ กองอำนาจการป้องกันและบรรเทา สาธารณภัยท้องถิ่นโดยใช้ระบบการ สื่อสาร เครื่องมือแจ้งเตือนภัย ของชุมชน</p> <p>(๕) ประกาศยกเลิกสถานการณ์เมื่อ พิสูจน์ทราบแน่ชัดว่าไม่มีภัยมาถึง</p>	
๒.๖ ด้านการเตรียมรับ	(๑) จัดประชุมหน่วยงานและ	สำนักปลัด (ผู้รับผิดชอบหลัก)

หลักการปฏิบัติ	แนวทางปฏิบัติ	ผู้รับผิดชอบ
สถานการณ์	<p>เจ้าหน้าที่ที่เกี่ยวข้องกับการป้องกัน และบรรเทาสาธารณภัย เช่น สถานพยาบาล ไฟฟ้า ประปา ผู้นำชุมชน ฯลฯ</p> <p>(๒) มอบหมายภารกิจความรับผิดชอบ ให้แก่เจ้าหน้าที่และหน่วยงานนั้น</p> <p>(๓) กำหนดผู้ประสานงานที่สามารถ ติดต่อได้ตลอดเวลาของแต่ละ หน่วยงาน</p> <p><b>(ภาคผนวก ฉ)</b></p>	
๒.๗ ด้านการ - การอพยพ	<p>(๑) จัดทำคู่มือการอพยพ คู่มือการช่วยเหลือตนเองเบื้องต้นเมื่อมีภัยพิบัติหรือแนวทางการปฏิบัติในการมาอยู่ในพื้นที่รองรับการอพยพ ที่สั้น ๆ ง่ายต่อการทำความเข้าใจ ให้ประชาชนได้ศึกษา</p> <p>(๒) ดำเนินการสำรวจพื้นที่ กำหนด สถานที่ปลอดภัยเพื่อรองรับการ อพยพประชาชน สัตว์เลี้ยงและปศุสัตว์โดยแยกระหว่างคนกับสัตว์</p> <p>(๓) ประชุมหมู่บ้าน/ชุมชนเพื่อรับทราบข้อมูล และซักซ้อมขั้นตอนการอพยพรวมทั้งทบทวนขั้นตอนและฝึกซ้อมการอพยพ รวมถึงการสื่อสารในระหว่างการอพยพ</p> <p>(๔) จัดให้มีป้ายแสดงสัญญาณเตือนภัย ป้ายบอกเส้นทางอพยพ</p> <p>(๕) กำหนดเส้นทางหลักและเส้นทาง รองสำหรับการอพยพซึ่งไม่ขัดขวาง การปฏิบัติของหน่วยงาน</p> <p>(๖) จัดเตรียม เครื่องมือ อุปกรณ์ ยานพาหนะ ที่จำเป็นต่อการอพยพ (ภาคผนวก ช)</p> <p>(๗) จัดลำดับความสำคัญของการอพยพ โดยจัดแบ่งประเภทของบุคคล ตามลำดับความจำเป็นเร่งด่วนรวมทั้ง กำหนดจุดนัดหมายประจำชุมชนเพื่อ ไปยังพื้นที่รองรับการอพยพ</p> <p>(๘) จัดเตรียมเครื่องมือ อุปกรณ์เพื่อ การสื่อสารพร้อมทั้ง ทดสอบระบบ การสื่อสาร เครื่องมือสื่อสาร และ ปรับปรุงให้พร้อมใช้งาน สามารถ ดำรงการสื่อสารได้ตลอดเวลา ทั้ง</p>	<p>-สำนักปลัด (ผู้รับผิดชอบหลัก)</p> <p>-คณะกรรมการป้องกันและบรรเทาสาธารณภัยหมู่บ้าน/ชุมชน</p> <p>- ส่วนโยธา</p> <p>- กำนัน/ผู้ใหญ่บ้าน</p> <p>- ผู้นำชุมชน</p> <p>- ผู้นำทางศาสนา/ผู้บริหารสถานศึกษา</p> <p>- มีสเตอร์เตือนภัย, อาสาสมัครแจ้งเตือนภัย</p> <p>อพพร. อสม. , อาสาสมัครต่างๆ ฯลฯ</p>

หลักการปฏิบัติ	แนวทางปฏิบัติ	ผู้รับผิดชอบ
	<p>วิทยุสื่อสาร โทรศัพท์พื้นฐาน รวมทั้งโทรศัพท์เคลื่อนที่</p> <p>(๔) จัดเตรียมแบบลงทะเบียนผู้ อพยพ เพื่อให้ทราบจำนวนผู้อพยพ และผู้ที่ยังไม่ อพยพ (๑๐) จัดระบบรักษาความปลอดภัย ใน พื้นที่อพยพและที่พักผู้อพยพ</p> <p>(๑๑) จัดทำบัญชีสถานที่ปลอดภัย ที่จัดเป็น ศูนย์พักพิงชั่วคราว ในพื้นที่เพื่อรองรับ ผู้ประสบภัย (ภาคผนวก ซ)</p>	

## บทที่ ๕ การปฏิบัติขณะเกิดสาธารณภัย

### ๕.๑ วัตถุประสงค์

(๑) เพื่อดำเนินการระงับภัยที่เกิดขึ้นให้ยุติลงโดยเร็ว หรือลดความรุนแรงของภัยที่เกิดขึ้น โดยการประสานความร่วมมือจากทุกภาคส่วน

(๒) เพื่อลดความสูญเสียจากการเกิดภัยพิบัติที่มีผลกระทบต่อชีวิตทรัพย์สินให้น้อยที่สุด

### ๕.๒ ระดับความรุนแรงของสาธารณภัย

ระดับความรุนแรงของสาธารณภัยแบ่งเป็น ๔ ระดับ โดยมีผู้รับผิดชอบตามระดับความรุนแรง ตามตารางที่ ๕.๑

ระดับ	ความรุนแรง	การจัดการ
๑	สาธารณ ภัย ที่เกิดขึ้น ทัวไปหรือมีขนาดเล็ก	ผู้อำนวยการท้องถิ่น ผู้อำนวยการอำเภอ และ/หรือ ผู้ช่วยผู้อำนวยการกรุงเทพมหานคร สามารถควบคุมสถานการณ์และจัดการระงับภัยได้โดยลำพัง
๒	สาธารณภัยขนาดกลาง	ผู้อำนวยการในระดับ ๑ ไม่สามารถควบคุมสถานการณ์ได้ ผู้อำนวยการจังหวัด และ/หรือผู้อำนวยการกรุงเทพมหานครเข้าควบคุมสถานการณ์
๓	สาธารณภัยขนาดใหญ่ที่มีผลกระทบรุนแรงกว้างขวาง หรือสาธารณภัย ที่จำเป็นต้องอาศัยผู้เชี่ยวชาญหรือ อุปกรณ์พิเศษ	ผู้อำนวยการในระดับ ๒ ไม่สามารถควบคุมสถานการณ์ได้ ผู้อำนวยการกลาง และ/หรือผู้บัญชาการป้องกันและบรรเทาสาธารณภัยแห่งชาติ เข้าควบคุมสถานการณ์
๔	สาธารณภัยขนาดใหญ่ที่มีผลกระทบร้ายแรงอย่างยิ่ง	นายกรัฐมนตรีหรือรองนายกรัฐมนตรี ที่นายกรัฐมนตรีมอบหมาย ควบคุมสถานการณ์

ตารางที่ ๕.๑ ระดับความรุนแรงของสาธารณภัยและระดับการจัดการ

ที่มา : แผนการป้องกันและบรรเทาสาธารณภัยแห่งชาติ พ.ศ. ๒๕๕๓ - ๒๕๕๗

คณะกรรมการป้องกันและบรรเทาสาธารณภัยแห่งชาติ

## ๕.๓ หลักการปฏิบัติ

## ๕.๓.๑ การเตรียมพร้อมรับสถานการณ์

หลักการปฏิบัติ	แนวทางปฏิบัติ	ผู้รับผิดชอบ
๑. การเฝ้าระวัง ติดตาม และการรายงานสถานการณ์	<p>(๑) จัดเจ้าหน้าที่เฝ้าระวังและติดตามสถานการณ์ภัยตลอด๒๔ ชั่วโมง และประสานกำนันผู้ใหญ่บ้าน ผู้นำชุมชนหรือผู้นำหมู่บ้าน รวมทั้งอาสาสมัครแจ้งเตือนภัย เพื่อเตรียมพร้อมเฝ้าระวัง และติดตามสถานการณ์ภัยอย่างต่อเนื่องและให้รายงานสถานการณ์การเกิดภัยมายัง องค์การบริหารส่วนตำบลโนนนา จานโทรศัพท์หมายเลข ๐-๔๓๘๑-๗๓๗) วิทยุสื่อสารความถี่ MHz โทรศัพท์สายด่วนหมายเลข (๒) รายงานสถานการณ์การเกิดภัย ไปยังกองอำนวยการป้องกันและบรรเทาสาธารณภัย อำเภอ และจังหวัดทาง (ระบุหมายเลข โทรศัพท์/โทรสาร) ตามแบบรายงาน เหตุการณ์สาธารณภัย (ภาคผนวกณ) และวิทยุสื่อสารความถี่ ๑๕๐.๑ COMHz โทรศัพท์สายด่วนหมายเลข (รายละเอียดบทที่ ๗ การสื่อสาร)</p>	<ul style="list-style-type: none"> <li>- สำนักปลัด (ผู้รับผิดชอบหลัก)</li> <li>- ส่วนโยธา</li> <li>- ตำรวจ</li> <li>- กำนัน/ผู้ใหญ่บ้าน/ผู้นำชุมชน</li> <li>- คณะกรรมการป้องกันและบรรเทาสาธารณภัยหมู่บ้าน/ชุมชน</li> </ul>
๒. การประเมินสถานการณ์	<p>(๑) วิเคราะห์และประเมินสถานการณ์การเกิดภัยเพื่อการตัดสินใจแก้ปัญหาโดยพิจารณาเรื่อง ความรุนแรง ระยะเวลาการเกิดภัย พื้นที่และประชาชนผู้ที่ได้รับผลกระทบ ความอ่อนแอ เปราะบางและความสามารถของพื้นที่ในการรับภัย แนวโน้มการเกิด ภัยซ้ำขึ้นอีก รวมถึงภัยที่เกิดตามมา (Secondary disaster) รวมถึงภัย ที่มีความซับซ้อน (Complex Disasters) เพื่อกำหนดแนวทาง การตอบโต้ภัยและการแจ้งเตือนภัย (๒) กำหนดพื้นที่ ที่อาจได้รับ ผลกระทบแบ่งเป็น ๓ พื้นที่ พร้อมทั้ง</p>	<ul style="list-style-type: none"> <li>- สำนักปลัด (ผู้รับผิดชอบหลัก)</li> <li>- ส่วนโยธา</li> <li>- ตำรวจ</li> <li>- กำนัน/ผู้ใหญ่บ้าน/ผู้นำชุมชน</li> <li>- คณะกรรมการป้องกันและบรรเทาสาธารณภัยหมู่บ้าน/ชุมชน</li> </ul>

หลักการปฏิบัติ	แนวทางปฏิบัติ	ผู้รับผิดชอบ
	<p>จัดเจ้าหน้าที่เข้าไปในพื้นที่เพื่อติดตาม และ เฝ้าระวังสถานการณ์อย่าง ต่อเนื่อง โดย แบ่งพื้นที่ที่ได้รับ ผลกระทบออกเป็น ๓ พื้นที่ ดังนี้</p> <ul style="list-style-type: none"> <li>- พื้นที่ที่อาจได้รับผลกระทบ รุนแรง(เฝ้า ระวังและติดตาม สถานการณ์อย่างใกล้ชิด)</li> <li>- พื้นที่ที่อาจได้รับผลกระทบ ปานกลาง (เฝ้าระวังและติดตาม สถานการณ์)</li> <li>- พื้นที่ที่อาจได้รับผลกระทบน้อย (เฝ้า ระวังและติดตามสถานการณ์)</li> </ul>	
<p>๓. การแจ้งเตือนภัย ประชาสัมพันธ์ และจัดการ ข่าวสาร</p>	<p>(๑) ตรวจสอบยืนยันความถูกต้องของ ข้อมูลการเกิดภัยจากกำนันผู้ใหญ่บ้าน ผู้นำชุมชน อาสาสมัครแจ้งเตือนภัย กอง อำนวยการป้องกันและบรรเทาสาธารณภัย ระดับเหนือขึ้นไป รวมทั้งหน่วยงานที่ เกี่ยวข้องก่อนแจ้งเตือนภัยผ่านช่อง ทางการสื่อสารทุกชนิด</p> <p>(๒) ดำเนินการแจ้งเตือนการเกิดภัย ไปยัง ชุมชนพื้นที่ที่ประสบภัยและ พื้นที่ข้างเคียง โดยสื่อ ข่ายการ สื่อสาร เครื่องมืออุปกรณ์ การเตือนภัย ที่มีอยู่ของชุมชน เช่น วิทยุ ชุมชน หอกระจายข่าว หอเตือนภัย โทร โฆ่ง</p> <p>(๓) ข้อมูลการแจ้งเตือนภัย นั้นต้อง ชัดเจน ทันเวลา ถูกต้อง และเข้าใจ ง่าย เป็นข้อมูล ที่บอกถึงอันตราย ที่กำลังเกิดขึ้นกับชีวิต และทรัพย์สิน อันได้แก่ ลักษณะ ขนาด จุด ที่เกิดภัย รัศมีความเสียหายตามพื้นที่การ ปกครอง ช่วงเวลา ระยะเวลา ภัยจะรุนแรง ยิ่งขึ้นหรือไม่ และ ประชาชนต้องปฏิบัติ อย่างไร หรือ ต้องมีการอพยพหรือไม่ รวมทั้ง วิธีการแจ้งเหตุ หมายเลขโทรศัพท์ และการสื่อสารอื่นๆ โดยแจ้งเตือน ภัย จนกว่าสถานการณ์ภัยจะสิ้นสุด</p> <p>(๔) เมื่อสถานการณ์เลวร้ายและ จำเป็นต้อง อพยพ ให้ดำเนินการ ออกคำสั่งเพื่ออพยพ ประชาชนไป ยังที่ปลอดภัย</p>	<ul style="list-style-type: none"> <li>- สำนักปลัด (ผู้รับผิดชอบหลัก)</li> <li>- ส่วนโยธา</li> <li>- กำนัน/ผู้ใหญ่บ้าน/ผู้นำชุมชน</li> <li>- คณะกรรมการป้องกันและ บรรเทาสาธารณภัยหมู่บ้าน/ ชุมชน</li> <li>- อาสาสมัครแจ้งเตือนภัย</li> </ul>

หลักการปฏิบัติ	แนวทางปฏิบัติ	ผู้รับผิดชอบ
	<p>(๕) ในกรณีเกิดไฟฟ้าดับ การสื่อสาร เครื่องมือ สัญญาณเตือนภัยไม่สามารถใช้ได้ ให้ใช้สัญลักษณ์การเตือนภัยเช่น ธง นกหวีด หรือการเตือนภัยอื่นที่ได้มีการซักซ้อมความเข้าใจกับประชาชนไว้แล้ว</p> <p>(๖) จัดให้มีเจ้าหน้าที่รับผิดชอบในการให้ข้อมูลเท่าที่จำเป็นเกี่ยวกับการดำเนินการของศูนย์บัญชาการเหตุการณ์ แก่สื่อมวลชน และประชาชน รวมทั้งรับฟังข้อคิดเห็น ข้อมูล ข้อเรียกร้องของประชาชนที่ได้รับผลกระทบจากสถานการณ์ภัยหรือจากการปฏิบัติของเจ้าหน้าที่</p>	

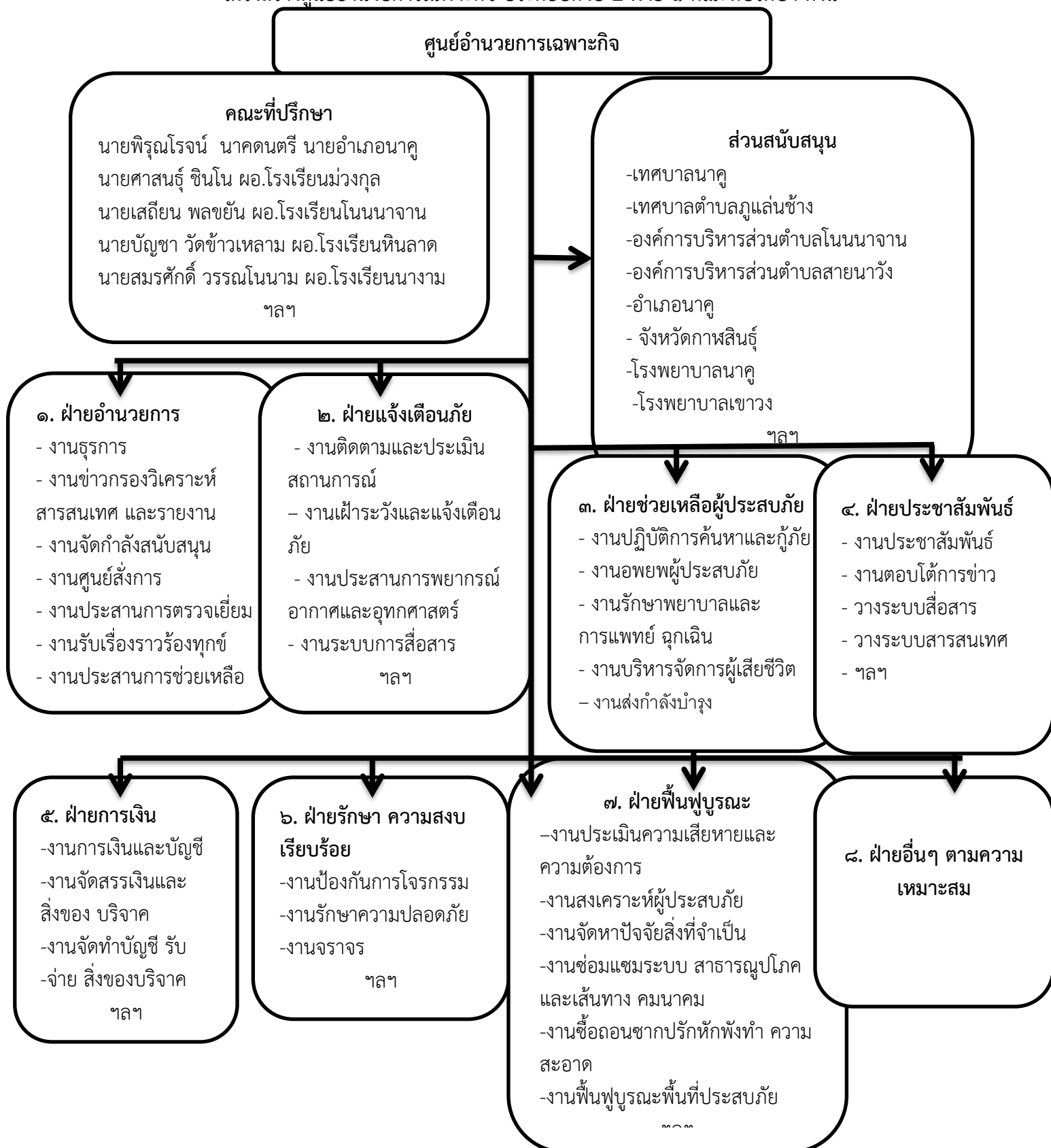
### ๕.๓.๒ การปฏิบัติในภาวะฉุกเฉิน

#### (๑) การจัดตั้งศูนย์อำนวยการเฉพาะกิจ

เมื่อเกิดภัยพิบัติหรือคาดว่าจะเกิดภัยพิบัติในพื้นที่รับผิดชอบขององค์การบริหารส่วนตำบลโนนนาจานให้กองอำนวยการป้องกันและบรรเทาสาธารณภัยท้องถิ่น จัดตั้งศูนย์อำนวยการเฉพาะกิจรับผิดชอบในการระดมทรัพยากรจาก ทุกภาคส่วน เพื่อการควบคุมและตอบโต้สถานการณ์จนกว่าภัยจะยุติลง และส่งมอบ ภารกิจให้กองอำนวยการป้องกันและบรรเทาสาธารณภัยท้องถิ่นดำเนินการต่อเมื่อภัยยุติลงแล้ว โดยใช้ที่ทำการ องค์การบริหารส่วนตำบลโนนนาจานเป็นที่ตั้งศูนย์อำนวยการเฉพาะกิจ(หรือพิจารณาใช้พื้นที่อยู่ใกล้กับบริเวณ จุดเกิดเหตุมากที่สุด โดยพื้นที่นั้นต้องเป็นพื้นที่ที่มีความปลอดภัย และสะดวกต่อการระดมทรัพยากร)

(๒) การจัดการพื้นที่ปฏิบัติงาน ผู้อำนวยการท้องถิ่นต้องกำหนดให้มีพื้นที่ปฏิบัติการและสถานที่อำนวยความสะดวกในบริเวณใกล้พื้นที่เกิดเหตุ แต่อยู่นอกเขตพื้นที่อันตรายเพื่อใช้เป็นสถานที่ควบคุมดูแลสั่งการระดมทรัพยากร ทั้งกำลังคน หรือวัสดุ อุปกรณ์ เครื่องมือ เครื่องใช้ และทรัพยากรที่ใช้สนับสนุนการปฏิบัติงาน เช่น เสบียงอาหาร น้ำ รวมทั้งใช้ในการรักษาพยาบาลเบื้องต้นแก่ผู้บาดเจ็บ และส่งต่อผู้บาดเจ็บไปยังสถานพยาบาล โรงพยาบาลต่อไป

โครงสร้างศูนย์อำนวยการเฉพาะกิจ ประกอบด้วย ๒ ฝ่าย ๑ คณะที่ปรึกษา ดังนี้



หมายเหตุ : จำนวนและชื่อของฝ่ายต่างๆ สามารถปรับเปลี่ยนได้ตามความเหมาะสม เพื่อกำหนดหน้าที่ความรับผิดชอบของเจ้าหน้าที่ให้ครอบคลุมภารกิจตามแผนปฏิบัติการฯ

### (๓) การตอบโต้สถานการณ์ฉุกเฉิน (Emergency Response)

มีวัตถุประสงค์เพื่อควบคุมสถานการณ์ไม่ให้ลุกลามขยายตัว ประชาชนทุกคนที่เกี่ยวข้องและเจ้าหน้าที่ผู้ปฏิบัติงานมีความปลอดภัย

ช่วงระยะ ๒๔ ชั่วโมง

หลักการปฏิบัติ	แนวทางปฏิบัติ	ผู้รับผิดชอบ
๑. การช่วยเหลือผู้ประสบภัย	<p>(๑) สั่งใช้หน่วยกู้ชีพกู้ภัย เครื่องมือ เครื่องจักรกล วัสดุอุปกรณ์ที่จำเป็นในการกู้ชีพ กู้ภัยเข้าปฏิบัติการในพื้นที่ประสบภัยอพยพ ค้นหา ปฐมพยาบาล ผู้ประสบภัย รวมทั้งขนย้ายสัตว์เลี้ยง ปศุสัตว์ไปยังที่ปลอดภัย ซึ่งเป็นพื้นที่รองรับการอพยพหรือเป็นศูนย์พักพิงชั่วคราว โดยมีการลงทะเบียนผู้อพยพ สัตว์เลี้ยง และ ปศุสัตว์ด้วย</p> <p>(๒) กรณีมีผู้บาดเจ็บให้นำผู้บาดเจ็บมาที่ จุดรวบรวม ผู้บาดเจ็บ เพื่อปฐมพยาบาล และนำผู้บาดเจ็บส่งต่อไปยังสถานพยาบาล โรงพยาบาลต่อไป</p> <p>(๓) สนับสนุนเครื่องอุปโภคบริโภค ที่จำเป็นแก่การดำรงชีพ เช่น อาหารปรุงสำเร็จ น้ำดื่ม ให้แก่ ประชาชนที่ประสบภัยให้เพียงพอ และทั่วถึง</p> <p>(๔) กรณีพื้นที่ใดเป็นพื้นที่วิกฤติ จำเป็นต้องช่วยเหลือผู้ประสบภัย อย่างเร่งด่วน แต่ไม่สามารถเข้า ออกพื้นที่ได้ ให้ประสานขอรับการ สนับสนุน ยานพาหนะจากกอง อำนวยการป้องกันและบรรเทาสาธารณภัยระดับเหนือขึ้นไป</p>	<p>- ผู้อำนวยการ ท้องถิ่น/หัวหน้าฝ่ายป้องกันและปฏิบัติการ (ผู้รับผิดชอบหลัก)</p> <p>- ฝ่ายการเงิน</p> <p>- คณะกรรมการป้องกันและบรรเทาสาธารณภัยหมู่บ้าน/ชุมชน</p> <p>- กำนัน/ผู้ใหญ่บ้าน</p> <p>- อปพร</p> <p>- OTOS</p> <p>-อาสาสมัครแพทย์ฉุกเฉิน/ อาสาสมัครต่างๆ</p>
๒. การระงับเหตุ	<p>(๑) สำรวจและกำหนดพื้นที่ปฏิบัติงานในพื้นที่ประสบภัยเพื่อให้มีพื้นที่สำหรับเจ้าหน้าที่ผู้ปฏิบัติงานและจัดเก็บวัสดุ อุปกรณ์ เครื่องมือเครื่องจักรเพื่ออำนวยความสะดวกควบคุมทรัพยากรสำหรับปฏิบัติงาน</p> <p>(๒) กำหนดกิจกรรม และงานที่ ต้องดำเนินการ</p>	<p>- ผู้อำนวยการท้องถิ่น/หัวหน้าฝ่ายป้องกันและปฏิบัติการ (ผู้รับผิดชอบหลัก)</p> <p>- ฝ่ายรักษาความสงบเรียบร้อย</p> <p>- ฝ่ายอำนวยการ</p> <p>- ฝ่ายการเงิน</p> <p>- คณะกรรมการป้องกันและบรรเทาสาธารณภัยหมู่บ้าน/</p>

หลักการปฏิบัติ	แนวทางปฏิบัติ	ผู้รับผิดชอบ
	<p>(๓) กำหนดผู้รับผิดชอบ และจำนวนเจ้าหน้าที่ที่สอดคล้องกับสถานการณ์</p> <p>(๔) กำหนดช่วงเวลาการปฏิบัติงาน</p> <p>(๕) ระดมทรัพยากร ทั้งกำลังคน   หรือวัสดุ อุปกรณ์ เครื่องมือ เครื่องจักร ที่มีความพร้อมมายัง จุดรวบรวมทรัพยากรเพื่อรอรับ การมอบหมายภารกิจ</p> <p>(๖) ปิดกั้นมิให้ผู้ไม่มีส่วนเกี่ยวข้อง เข้าไปในพื้นที่ที่เกิดสาธารณภัย และพื้นที่ใกล้เคียง</p> <p>(๗) สั่งใช้หน่วยกู้ชีพกู้ภัย เครื่องมือ เครื่องจักรกล วัสดุอุปกรณ์ที่จำเป็น ในการกู้ชีพกู้ภัยเข้าปฏิบัติการใน พื้นที่ประสบภัย เพื่อควบคุม สถานการณ์ไม่ให้ลุกลามขยายตัว โดยดำรงการสื่อสารตลอดเวลา</p> <p>(๘) ตรวจสอบเส้นทางคมนาคม ที่รับผิดชอบ ที่เกิดการชำรุด เสียหายจากภัย พร้อมทั้งติดป้าย เตือนให้ประชาชนผู้ใช้เส้นทางได้ ทราบ และปิดกั้นช่องทางการจราจร และ จัดเจ้าหน้าที่ หรืออาสาสมัคร อำนวยความสะดวกการจราจร ในจุดอันตราย</p> <p>(๙) จัดให้มีการรวบรวมข้อมูล การแลกเปลี่ยนข้อมูล เพื่อการตอบโต้ สถานการณ์ บนพื้นฐานของข้อมูลที่รวดเร็ว ถูกต้อง แม่นยำ</p>	<p>ชุมชน</p> <ul style="list-style-type: none"> <li>- กำนัน/ผู้ใหญ่บ้าน</li> <li>- อาสาสมัครแพทย์ฉุกเฉิน</li> <li>- อปพร./มิสเตอร์เตือนภัย/ OTOS/อาสาสมัครต่างๆ</li> </ul>

ช่วงระยะ ๒๔ - ๔๘ ชั่วโมง

หลักการปฏิบัติ	แนวทางปฏิบัติ	ผู้รับผิดชอบ
๑. การรักษาพยาบาล	<p>ขอรับการสนับสนุน แพทย์ บุคลากรทางการแพทย์และ สาธารณสุข ยา และเวชภัณฑ์ จาก สถานพยาบาล โรงพยาบาลและ หน่วยงานที่เกี่ยวข้อง ช่วย ปฏิบัติงานในพื้นที่ประสบภัยและ ส่งต่อผู้บาดเจ็บและผู้ป่วย</p>	<ul style="list-style-type: none"> <li>- ผู้อำนวยการ ท้องถิ่น / หัวหน้าฝ่ายป้องกันและ ปฏิบัติการ (ผู้รับผิดชอบหลัก)</li> <li>- อาสาสมัครแพทย์ฉุกเฉิน</li> <li>- อสม. , อาสาสมัครต่างๆ</li> <li>- สถานพยาบาล โรงพยาบาล</li> </ul>

หลักการปฏิบัติ	แนวทางปฏิบัติ	ผู้รับผิดชอบ
๒. การรักษาความปลอดภัย และความสงบเรียบร้อย	กำหนดมาตรการรักษาความปลอดภัย รักษาความสงบ เรียบร้อย จัดระบบ การจราจรภายในพื้นที่รองรับการอพยพ	- ฝ่ายรักษาความสงบเรียบร้อย (ผู้รับผิดชอบหลัก)
๓. การซ่อมแซมโครงสร้างพื้นฐาน	กรณีที่โครงสร้างพื้นฐานได้รับความเสียหายให้ดำเนินการซ่อมแซม ให้พอใช้ การได้ หรือจัดให้มีระบบโครงสร้าง พื้นฐานสำรอง เพื่อให้ชุดปฏิบัติการ สามารถ ปฏิบัติงานในพื้นที่ได้	- ฝ่ายฟื้นฟูบูรณะ(ผู้รับผิดชอบหลัก) - ฝ่ายการเงิน
๔. การสงเคราะห์ผู้ประสบภัย	(๑) สสำรวจความต้องการของผู้ประสบภัยในเบื้องต้น และจัดทำ รายการ ความต้องการของผู้ประสบภัย เพื่อกำหนดมาตรการช่วยเหลือในช่วง ระหว่างเกิดภัย (๒) จัดตั้งศูนย์ข้อมูลผู้ประสบภัย เพื่อ เป็นศูนย์กลางในการรวบรวม ข้อมูลและ ประสานงานแก่ ประชาชน ผู้ประสบภัย	-ฝ่ายการเงิน /ฝ่ายป้องกัน และปฏิบัติการ (ผู้รับผิดชอบหลัก) -อปพร. อสม. , อาสาสมัคร ต่างๆ ฯลฯ
๕. การรายงานสถานการณ์	จัดเตรียมเจ้าหน้าที่เพื่อรายงาน สถานการณ์ให้กองอำนาจการป้องกัน และบรรเทาสาธารณภัยอำเภอ และกอง อำนาจการ ป้องกันและบรรเทาสาธารณ ภัย จังหวัด ท ราบ จ น กระทั่ง สถานการณ์ภัยสิ้นสุด (ภาคผนวก ญ)	- ผู้อำนวยการหัวหน้าฝ่าย ป้องกัน และ ท้องถิ่น /ปฏิบัติการ (ผู้รับผิดชอบหลัก)
๖. การประสานงานกับหน่วยงาน ต่างๆ	กรณีต้องขอรับการสนับสนุนจาก หน่วยงาน องค์กรภายนอกให้รายงาน และประสานขอรับการสนับสนุนจาก กองอำนาจการ ป้องกันและบรรเทาสาธาณ ภัย ระดับเหนือขึ้นไป -วิทยุสื่อสารความถี่๑๕๐.๑๕๐ MHz -โทรศัพท์สายด่วน ๑๗๘๔, ๑ ๖๖๙,๑๙๑,๑๙๙	-ผู้อำนวยการท้องถิ่น /(ผู้รับผิดชอบหลัก) -ฝ่ายอำนาจการ

ช่วงระยะ ๔๔ - ๗๒ ชั่วโมง

หลักการปฏิบัติ	แนวทางปฏิบัติ	ผู้รับผิดชอบ
การสงเคราะห์เบื้องต้น	(๑)จัดให้มีหน่วยสงเคราะห์ผู้ ประสบภัย และ หน่วยรักษาพยาบาล (๒) กรณีมีผู้เสียชีวิตจำนวนมาก ประสานกองอำนาจการป้องกัน และบรรเทาสาธารณภัยอำเภอและ กองอำนาจการป้องกันและบรรเทา สาธารณภัยจังหวัดเพื่อดำเนินการ ในส่วนที่เกี่ยวข้อง ต่อไป (๓) ประสาน การช่วยเหลือ รับเรื่องราว ร้องทุกข์ เตรียมการ สำนวจความ เสียหายเบื้องต้น ความต้องการ เบื้องต้นเพื่อเป็น ข้อมูลในการ รายงานไปยัง กองอำนาจการ ป้องกันและบรรเทา สาธารณภัยระดับเหนือขึ้นไป	- ผู้อำนวยการท้องถิ่น/หัวหน้าฝ่าย ป้องกัน และ ป ร ฎิ บ ั ตี ก า ร (ผู้รับผิดชอบหลัก) - ฝ่ายการเงิน กำนัน/ผู้ใหญ่บ้าน อปพร - OTOS/อสม/ อาสาสมัครต่างๆ

ช่วงระยะ ๗๒ ชั่วโมงขึ้นไป

หลักการปฏิบัติ	แนวทางปฏิบัติ	ผู้รับผิดชอบ
การช่วยเหลือเยียวยาผู้ประสบภัย และการสนับสนุนการปฏิบัติของ เจ้าหน้าที่	(๑) ดำเนินการเยียวยา สภาพจิตใจ ผู้ประสบภัย (๒) ดำเนินการผลัดเปลี่ยนกำลัง เจ้าหน้าที่ผู้ปฏิบัติงาน (๓) ตรวจสอบความสมบูรณ์และ ซ่อมแซมเครื่องมือ เครื่องจักร อุปกรณ์ต่างๆให้ พร้อมใช้ ปฏิบัติงาน (๔) จัดหาสิ่งอำนวยความสะดวก และวัสดุอุปกรณ์ เชื้อเพลิง พลังงาน เสบียง น้ำ เพื่อสนับสนุน การปฏิบัติงานของเจ้าหน้าที่อย่าง ต่อเนื่อง	- ผู้อำนวยการท้องถิ่น/หัวหน้าฝ่าย ป้องกันและ ปฏิบัติการ (ผู้รับผิดชอบหลัก) - ฝ่ายอำนาจการ - ฝ่ายการเงิน

## (๓) การส่งต่อการบังคับบัญชา

หลักการปฏิบัติ	แนวทางปฏิบัติ	ผู้รับผิดชอบ
การส่งต่อการการบังคับบัญชาเมื่อสถานการณ์รุนแรงเกินกว่าศักยภาพของท้องถิ่นจะรับสถานการณ์ได้	กรณีเกิดภัยซ้ำซ้อนอีกหรือ เกิดภัยที่เกิดตามมา(Secondary disaster) รวมถึงภัยที่มีความซับซ้อน (Complex Disasters) และสถานการณ์ ลูกกลม รุนแรง ขยายวงกว้างหรือ เกินกว่าศักยภาพของท้องถิ่น จะควบคุมสถานการณ์ได้ ให้รายงาน ต่อผู้อำนวยการอำเภอ เพื่อส่งมอบ โอนอำนาจการบังคับบัญชาการ สถานการณ์ต่อไป ซึ่งการโอน อำนาจการบังคับบัญชาแต่ ละครั้ง ต้องมีการสรุปสถานการณ์ ก่อน เสมอ โดยอาจกระทำเป็นลายลักษณ์อักษร ด้วยวาจาหรือทั้งสอง ประการ	-ผู้อำนวยการ ท้องถิ่น (ผู้รับผิดชอบหลัก)

(๔) การยกเลิกสถานการณ์ ดำเนินการเมื่อสถานการณ์ภัยพิบัติคลี่คลายกลับสู่ภาวะปกติ และได้ทำการตรวจสอบข้อมูลจากแหล่งข้อมูลทุกแหล่งจนแน่ใจแล้ว รวมทั้งหน่วยปฏิบัติได้ส่งมอบภารกิจ ให้แก่องค์กรปกครองส่วนท้องถิ่นแล้ว จึงดำเนินการประกาศยกเลิกสถานการณ์ และประเมินความเสียหาย พื้นที่ประสบภัย ตรวจสอบความพร้อมของเส้นทาง ยานพาหนะที่ใช้ในการอพยพกลับ ที่พักอาศัย และ ผู้ประสบภัย แล้วดำเนินการอพยพประชาชนกลับ

## บทที่ ๖ การปฏิบัติหลังเกิดภัย

### ๖.๑ วัตถุประสงค์

เพื่อให้การสงเคราะห์ช่วยเหลือผู้ประสบภัยในเบื้องต้นได้อย่างรวดเร็ว ท่วงถึง และต่อเนื่อง ตลอดจน การฟื้นฟูบูรณะสภาพพื้นที่ที่ประสบภัยให้กลับสู่สภาพปกติโดยเร็ว

### ๖.๒ หลักการปฏิบัติ

การฟื้นฟูบูรณะในเขตพื้นที่ขององค์การบริหารส่วนตำบลโนนนาจานเป็นหน้าที่ความรับผิดชอบของ กองอำนาจการป้องกันและบรรเทาสาธารณภัยขององค์การบริหารส่วนตำบลโนนนาจานโดยการนำทรัพยากรที่มีอยู่ ทั้งกำลังคน ทรัพย์สิน เครื่องมือ เครื่องใช้ วัสดุ อุปกรณ์ของทุกภาคส่วนเข้าร่วมในการฟื้นฟูบูรณะ ดังนี้

๖.๒.๑ จัดให้มีการรักษาพยาบาลแก่ผู้ประสบภัยในเบื้องต้น และส่งต่อผู้ป่วยไปยังสถานพยาบาลและโรงพยาบาล ต่อไป

๖.๒.๒ จัดที่พักอาศัยชั่วคราว และระบบสุขาภิบาล ระบบบริการทางการแพทย์ สาธารณสุขแก่ผู้ประสบภัยในพื้นที่รองรับการอพยพ

๖.๒.๓ ให้เรือถอนทำลายสิ่งปรักหักพัง และซ่อมสร้างสิ่งสาธารณูปโภค สาธารณูปการ และอาคาร บ้านเรือนของผู้ประสบภัย เครื่องมือเพื่อการหาเลี้ยงชีพ เพื่อให้สามารถประกอบอาชีพต่อไป

๖.๒.๔ สำรวจความเสียหายที่เกิดขึ้นและจัดทำบัญชีรายชื่อผู้ประสบภัย รวมทั้งทรัพย์สินที่เสียหาย พร้อมทั้งออกหนังสือรับรองให้ผู้ประสบภัย

๖.๒.๕ ประสานหน่วยงานของรัฐในการออกเอกสารราชการฉบับใหม่ให้แก่ผู้ประสบภัยทดแทนฉบับ ๆ เดิมที่สูญหายหรือเสียหายเนื่องจากสาธารณภัย

๖.๒.๖ ให้การสงเคราะห์ ฟื้นฟูสภาพจิตใจ และความเป็นอยู่ของประชาชนให้กลับคืนสู่สภาพปกติโดยเร็ว

### ๖.๓ การปฏิบัติ

การจัดการหลังเกิดภัยเป็นการฟื้นฟูบูรณะภายหลังที่ภัยได้ยุติลงหรือผ่านพ้นไปแล้ว เป็นการ ดำเนินการ ทั้งปวงเพื่อช่วยเหลือสงเคราะห์ผู้ประสบภัย และซ่อมแซมสิ่งที่ชำรุดเสียหายให้กลับคืนสู่สภาพเดิม โดยอาศัย ทรัพยากรที่มีอยู่ในพื้นที่เพื่อการพึ่งพาตนเองให้ได้ก่อนรับการช่วยเหลือจากภายนอก ซึ่งเป็นหน้าที่ ความรับผิดชอบของกองอำนาจการป้องกันและบรรเทาสาธารณภัยทุกระดับ เพื่อให้ประชาชนผู้ประสบภัย สามารถ ดำรงชีวิตได้ตามปกติ และเป็นการฟื้นฟูบูรณะพื้นที่ที่ประสบภัยให้กลับคืนสู่สภาพเดิมโดยเร็ว โดยมี หลักการปฏิบัติ ดังนี้

## ๖.๓.๑ การฟื้นฟูผู้ประสบภัย

หลักการปฏิบัติ	แนวทางปฏิบัติ	ผู้รับผิดชอบ
(๑) การจัดทำแผนฟื้นฟูผู้ประสบภัย	-ประชุมหน่วยงานที่เกี่ยวข้องเพื่อจัดทำแผนฟื้นฟูผู้ประสบภัยด้านต่างๆ เช่น ที่อยู่อาศัย อาหาร น้ำดื่มระบบสุขภาพ อาชีพ การศึกษาสุขภาพอนามัย และจิตใจของผู้ประสบภัย โดยอาศัยข้อมูลพื้นฐานของชุมชน ด้านประชากร เศรษฐกิจสังคมและวัฒนธรรม รวมทั้งข้อมูลด้านความเสียหายจากภัยพิบัติ และความอ่อนแอ ความล่อแหลมต่อการเกิดภัยพิบัติในชุมชน	-สำนักปลัด (ผู้รับผิดชอบหลัก) -กองคลัง -ส่วนโยธา -กำนันผู้นำชุมชน/ผู้ใหญ่บ้าน/ -คณะกรรมการป้องกันและบรรเทาสาธารณภัยหมู่บ้านชุมชน/ -สาธารณสุขอำเภอ -พัฒนาชุมชนอำเภอ -อื่นๆ ตามความเหมาะสม
(๒) การบรรเทาทุกข์	- จัดตั้งหน่วยบรรเทาทุกข์ - ปฐมพยาบาลผู้บาดเจ็บและผู้ป่วย รวมทั้งส่งต่อไปยังสถานพยาบาล โรงพยาบาล - ให้การช่วยเหลือผู้ประสบภัยที่ไม่สามารถช่วยเหลือตัวเองได้ในระยะแรก - สนับสนุนเครื่องอุปโภค บริโภค น้ำดื่ม อาหาร และสิ่งจำเป็นเบื้องต้น แก่การดำรงชีพ รักษาความปลอดภัยแก่บุคคล สถานที่ และระบบสาธารณูปโภค ร่วมกับหน่วยรักษาความปลอดภัยในพื้นที่	-สำนักปลัด (ผู้รับผิดชอบหลัก) -กำนัน/ผู้ใหญ่บ้าน/ผู้นำชุมชน -คณะกรรมการป้องกันและบรรเทาสาธารณภัยหมู่บ้าน/ชุมชน -สาธารณสุข -อปพร. อาสาสมัครต่างๆ -อื่นๆ (ตามความเหมาะสม)
(๓) การให้ความช่วยเหลือและฟื้นฟู	-จัดให้มีคณะทำงานสำรวจความเสียหาย และส่งเจ้าหน้าที่เพื่อสำรวจความเสียหายเบื้องต้นเข้าในพื้นที่ เพื่อจัดทำบัญชีรายชื่อผู้ประสบภัยและทรัพย์สินที่เสียหาย -ออกหนังสือรับรองผู้ประสบภัย (ภาคผนวก ฎ)รวมทั้งจัดทำทะเบียนสัตว์ตายและสูญหาย โดยรายงานความเสียหาย(ภาคผนวก ฎ)และแนวทาง การ ฟื้นฟูไปยังกองอำนาจการป้องกันและบรรเทาสาธารณภัยอำเภอและจังหวัด - สงเคราะห์ผู้ประสบภัยเบื้องต้นตาม บัญชีที่สำรวจ	-สำนักปลัด (ผู้รับผิดชอบหลัก) -กองคลัง -กองสาธารณสุข -ส่วนโยธา -กำนัน/ผู้ใหญ่บ้าน/ผู้นำชุมชน -คณะกรรมการป้องกันและบรรเทาสาธารณภัยหมู่บ้าน/ชุมชน -หน่วยงานราชการที่เกี่ยวข้อง เช่น แรงงานจังหวัด พัฒนาชุมชน จังหวัด พมจ., สสจ. ฯลฯ

หลักการปฏิบัติ	แนวทางปฏิบัติ	ผู้รับผิดชอบ
	- ดำเนินการช่วยเหลือซ่อมสร้าง และ บูรณะที่พักอาศัย เครื่องมือ เครื่องใช้ เพื่อการ หาเลี้ยงชีพ และ สาธารณูปโภคให้ใช้การได้ใน เบื้องต้น - พัฒนาสุขภาพจิตใจและ ความเป็นอยู่ ของประชาชน - รักษาพยาบาลผู้เจ็บป่วย และ จัดบริการด้านสาธารณสุขแก่ ผู้ประสบภัยรวมทั้งป้องกันโรคที่ เกิดขึ้นจากภัยพิบัติทั้งคนและสัตว์	
(๔) การรักษาความสงบเรียบร้อย และความปลอดภัย	- จัดตั้งหน่วยรักษาความสงบ เรียบร้อย และ ควบคุม ความ ปลอดภัย - กำหนดมาตรการความปลอดภัย ในการปฏิบัติงานของเจ้าหน้าที่เช่น การสวมใส่อุปกรณ์ นิรภัยการ ตรวจสอบความพร้อมของร่างกาย ผู้ปฏิบัติงาน - กำหนดแนวทางการปฏิบัติเพื่อ ป้องกันผลกระทบหรือการเกิดภัย ซ้ำขึ้นอีก รวมถึงภัยที่เกิดตามมา (Secondary disaster) และภัยที่มี ความซับซ้อน (Complex Disasters)	- สำนักปลัด/เจ้าพนักงานป้องกันฯ (ผู้รับผิดชอบหลัก) - ส่วนโยธา - กำนัน/ผู้ใหญ่บ้าน/ผู้นำชุมชน - คณะกรรมการป้องกันและ บรรเทาสาธารณภัยหมู่บ้าน/ชุมชน - อื่นๆ (ตามความเหมาะสม)

### ๖.๓.๒ การฟื้นฟูโครงสร้างพื้นฐานและสิ่งสาธารณประโยชน์ต่างๆ

หลักการปฏิบัติ	แนวทางปฏิบัติ	ผู้รับผิดชอบ
(๑) การจัดทำแผนฟื้นฟู	- ประชุมหน่วยงานที่เกี่ยวข้อง เพื่อจัดทำแผนฟื้นฟูโครงสร้าง พื้นฐานและสิ่งสาธารณประโยชน์ ต่างๆ	- สำนักปลัด (ผู้รับผิดชอบหลัก) - ส่วนโยธา - กำนัน/ผู้ใหญ่บ้าน/ผู้นำชุมชน - คณะกรรมการป้องกันและ บรรเทา สาธารณภัยหมู่บ้าน/ชุมชน - ทางหลวงชนบท - การไฟฟ้าส่วนภูมิภาค อำเภอนาคู - การประปาส่วน ภูมิภาค อำเภอนาคู

หลักการปฏิบัติ	แนวทางปฏิบัติ	ผู้รับผิดชอบ
		- อื่น ๆ (ตามความเหมาะสม)
(๒) การสำรวจความเสียหายจากสาธารณภัย	-จัดให้มีคณะทำงานสำรวจ ความเสียหายและส่งเจ้าหน้าที่เพื่อสำรวจความเสียหายเบื้องต้นจากการเกิดสาธารณภัย ทั้งระบบ สาธารณูปโภคและสาธารณูปการ ต่างๆ และกำหนดแนวทางการฟื้นฟูตามขีดความสามารถของท้องถิ่น -รายงานความเสียหาย (ภาคผนวก ก.ญ.)และแนวทางการฟื้นฟูไปยังกองอำนวยการป้องกันและบรรเทาสาธารณภัยอำเภอและจังหวัด เพื่อขอรับการสนับสนุนในการฟื้นฟู ซ่อมแซม และบูรณะ โครงสร้างพื้นฐานที่ได้รับความเสียหาย(คณะกรรมการให้ความช่วยเหลือผู้ประสบภัยพิบัติอำเภอ (ก.ช.ภ.อ.) และคณะกรรมการให้ความช่วยเหลือผู้ประสบภัยพิบัติจังหวัด(ก.ช.ภ.จ.)	- สำนักปลัดและส่วนโยธา(ผู้รับผิดชอบหลัก) - กำนัน/ผู้ใหญ่บ้าน/ผู้นำชุมชน - คณะกรรมการป้องกันและบรรเทาสาธารณภัยหมู่บ้าน/ชุมชน - อื่นๆ (ตามความเหมาะสม)
(๓) ฟื้นฟูบูรณะโครงสร้างพื้นฐาน โครงสร้างพื้นฐานสิ่งสาธารณประโยชน์ ที่เสียหาย และสิ่งแวดล้อม	-ดำเนินการรื้อถอนหรือทำลาย สิ่งปรักหักพัง ซ่อมสร้างและบูรณะโครงสร้างพื้นฐาน สิ่งสาธารณประโยชน์ที่ได้รับความเสียหายโดยใช้งบประมาณของเทศบาลตำบลโนนนาจตามระเบียบกระทรวงมหาดไทยว่าด้วยวิธีการงบประมาณขององค์กรปกครองส่วนท้องถิ่นพ.ศ.๒๕๔๑และหลักเกณฑ์ว่าด้วยการตั้งงบประมาณเพื่อการช่วยเหลือประชาชนตามอำนาจหน้าที่ขององค์การบริหาร ส่วนจังหวัด เทศบาล และองค์การบริหารส่วนตำบล พ.ศ. ๒๕๔๓ และระเบียบอื่นๆ ที่เกี่ยวข้อง - ทำความสะอาด ชุมชน พื้นที่สาธารณะ สถานที่สำคัญ สิ่งสาธารณประโยชน์ และขนย้ายขยะมูลฝอย จัดการน้ำเสีย ของเสีย และสิ่งที่เป็นอันตรายหรือก่อให้เกิดมลพิษแก่ชุมชน	-สำนักปลัดและส่วนโยธา(ผู้รับผิดชอบหลัก) - กองคลัง - กำนัน/ผู้ใหญ่บ้าน/ผู้นำชุมชน - คณะกรรมการป้องกันและบรรเทาสาธารณภัยหมู่บ้าน/ชุมชน - อื่นๆ (ตามความเหมาะสม) - ผู้เชี่ยวชาญ/เจ้าหน้าที่จากหน่วยงานภายนอก

### ๖.๓.๓ การติดตามและประเมินผล

หลักการปฏิบัติ	แนวทางปฏิบัติ	ผู้รับผิดชอบ
การติดตามและประเมินผลการปฏิบัติเมื่อสถานการณ์กลับสู่ภาวะปกติ	- จัดประชุมคณะกรรมการภายใต้กองอำนวยการป้องกันและบรรเทาสาธารณภัยท้องถิ่น และภาคประชาชนหน่วยงานภาคีเครือข่ายที่เกี่ยวข้องเพื่ออภิปรายเสนอความเห็นต่อการปฏิบัติ การประสานการปฏิบัติ และค้นหาข้อบกพร่องในการป้องกันและบรรเทาภัยพิบัติที่ผ่านมา รวมทั้ง	- สำนักปลัด (ผู้รับผิดชอบหลัก) - ส่วนโยธา - กองคลัง - กำนัน/ผู้ใหญ่บ้าน/ผู้นำชุมชน -คณะกรรมการภายใต้กองอำนวยการป้องกันและบรรเทาสาธารณภัยท้องถิ่น - คณะกรรมการป้องกันและรวมทั้งบรรเทาสาธารณภัยหมู่บ้าน/ชุมชน

หลักการปฏิบัติ	แนวทางปฏิบัติ	ผู้รับผิดชอบ
	<p>ร่วมกันเสนอแนวทางเพื่อเพิ่มประสิทธิภาพการดำเนินงานป้องกัน และบรรเทาสาธารณภัย</p> <p>-กำหนดตัวชี้วัดผลการปฏิบัติขององค์กรปกครองส่วนท้องถิ่นในการป้องกันและบรรเทาสาธารณภัยและช่วยเหลือประชาชน เช่นความมั่นใจ ในความปลอดภัย ความพร้อมของ ประชาชนในการเตรียมความพร้อม รั้งภัย</p> <p>-ปรับปรุงและทบทวนแผนการ ป้องกันและบรรเทาสาธารณภัยให้ สอดคล้องกับสภาพความเสี่ยงภัย และทรัพยากรในพื้นที่</p>	<ul style="list-style-type: none"> <li>- สาธารณสุข</li> <li>- การไฟฟ้าส่วนภูมิภาคอำเภอนาคู</li> <li>- การประปาส่วนภูมิภาคอำเภอนาคู</li> <li>- อื่นๆ (ตามความเหมาะสม)</li> </ul>

## บทที่ ๗ การสื่อสาร

กองอำนวยการป้องกันและบรรเทาสาธารณภัยองค์การบริหารส่วนตำบลโนนนาจานเป็นศูนย์กลาง การสื่อสารในเขตพื้นที่รับผิดชอบตลอด ๒๔ ชั่วโมง เพื่อการติดต่อประสานงาน สั่งการ รายงานสถานการณ์ และการปฏิบัติระหว่างเจ้าหน้าที่ปฏิบัติ ผู้แจ้งเหตุ ประชาชน ผู้ประสบภัย หน่วยงานที่เกี่ยวข้อง ทั้งหน่วยงาน ภายในพื้นที่ หน่วยงานภายนอกพื้นที่ และศูนย์บัญชาเหตุการณ์ รวมทั้งกองอำนวยการป้องกันและบรรเทาสาธาณภัย อำเภอและจังหวัด ทั้งในภาวะปกติและภาวะฉุกเฉิน

### หลักการปฏิบัติ

๗.๑ จัดตั้งระบบสื่อสาร ที่จำเป็นให้ใช้งานได้ตลอด ๒๔ ชั่วโมง อย่างทั่วถึงทุกพื้นที่ โดยการ สถาปนาและ ใช้การสื่อสารระบบเดียวกัน มีเครื่องมือ อุปกรณ์ ขั้นตอนที่สามารถใช้ในการปฏิบัติกรร่วมกันได้ อย่างเป็นระบบ ประกอบด้วย

๗.๑.๑ ระบบสื่อสารหลัก คือ ระบบสื่อสารที่มีใช้งานโดยทั่วไปขององค์กรปกครองส่วนท้องถิ่น และหน่วยงานต่างๆ เป็นช่องทางติดต่อสื่อสารระหว่างหน่วยงานกับหน่วยงาน และระหว่างหน่วยงานกับ ประชาชน ซึ่งทุกหน่วยงานต้องจัดเตรียมไว้ให้พร้อมใช้ติดต่อสื่อสารได้ตลอดเวลาและเข้าถึงข้อมูลที่จำเป็น ในการบริหารจัดการสาธารณภัยอย่างทั่วถึง ซึ่งระบบการสื่อสารหลักมักถูกทำลาย ไม่สามารถใช้งานได้เมื่อเกิด ภัยพิบัติ ได้แก่ ระบบโทรศัพท์พื้นฐาน, โทรศัพท์เคลื่อนที่, โทรสาร

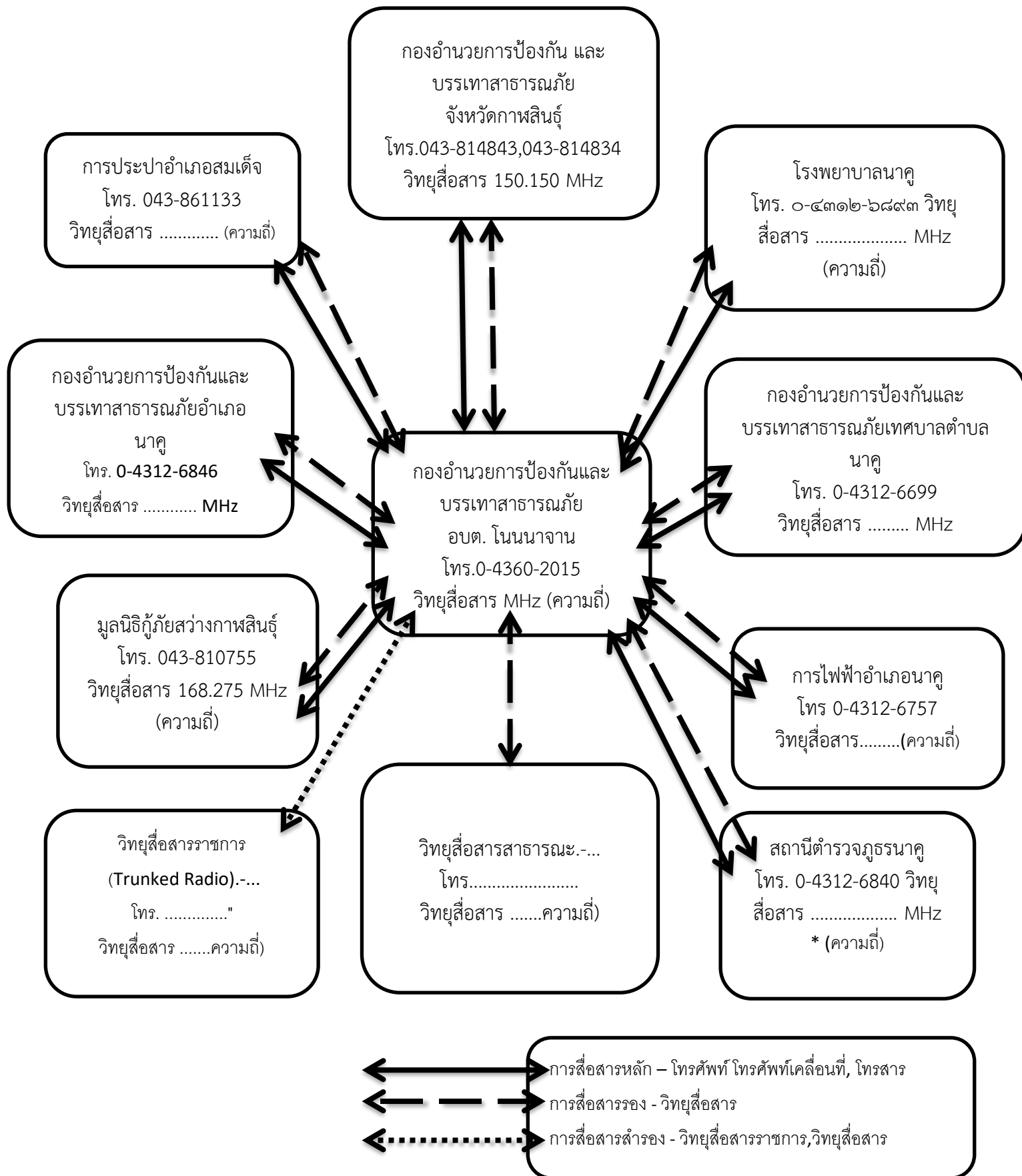
๗.๑.๒ ระบบสื่อสารรอง คือ ระบบสื่อสารที่มีใช้โดยทั่วไป เป็นระบบการสื่อสารที่ใช้งานควบคู่ กับระบบสื่อสารหลัก เป็นช่องทางเสริมในการติดต่อสื่อสาร โดยองค์กรปกครองส่วนท้องถิ่น และหน่วยงานที่ เกี่ยวข้องจะต้องจัดให้มีระบบการสื่อสารรองให้สามารถติดต่อสื่อสารได้อย่างทั่วถึง เช่น วิทยุสื่อสาร การสื่อสาร ผ่านเครือข่ายอินเทอร์เน็ต

๗.๑.๓ ระบบสื่อสารสำรอง คือ ระบบสื่อสารที่จัดเตรียมสำรองไว้ใช้ทดแทนในกรณีระบบสื่อสาร หลัก ไม่สามารถใช้งานได้ (ให้องค์กรปกครองส่วนท้องถิ่นร้องขอต่อจังหวัดให้สถาปนาข่ายวิทยุสำรอง) เช่น วิทยุ สื่อสารราชการ (Trunked radio ) วิทยุสมัครเล่น และวิทยุสื่อสารสาธารณะ เป็นต้น

๗.๒ จัดเตรียมและจัดหาอุปกรณ์ และเครื่องมือสื่อสารและระบบพลังงานสำรองเพื่อการสื่อสาร ให้ เพียงพอและใช้งานได้ตลอด ๒๔ ชั่วโมง

๗.๓ จัดอบรมการใช้อุปกรณ์สื่อสารให้กับบุคลากรที่มีหน้าที่รับผิดชอบ

แผนภูมิที่ ๗.๑ การสื่อสารกองอำนวยการป้องกันและบรรเทาสาธารณภัยเทศบาลตำบลโนนนางาน



ภาคผนวก

แผนงาน/โครงการจัดหาวัสดุอุปกรณ์ เครื่องมือ เครื่องใช้ / ยานพาหนะ/ เครื่องจักรกลในการป้องกันและบรรเทาสาธารณภัย  
ประจำปีงบประมาณ พ.ศ. ....๒๕๖๓... องค์การบริหารส่วนตำบลโนนนาจาน.....  
อำเภอ....นาคู...จังหวัด.....จังหวัดกาฬสินธุ์.....

ลำดับที่	แผนงาน /โครงการ	รายการ	จำนวน	วิธีจัดหา	แผนปฏิบัติการ			แผนการจ่ายเงิน		หมายเหตุ
					ประกาศ สอบราคา/ ประกวด ราคา/ (เดือน/ปี)	คาดว่าจะ จะลงนาม ในสัญญา (เดือน/ปี)	คาดว่าจะมี การส่งมอบ (เดือน/ปี)	งบประมาณ ที่ได้รับอนุมัติ (บาท)	เงินนอก งบประมาณ หรือเงินสมทบ (บาท)	
๑	แผนงาน การรักษาความสงบ ภายใน งาน ป้องกันภัยฝ่าย พลเรือนและ ระงับอัคคีภัย	จัดซื้อวัสดุอุปกรณ์ที่ ใช้ใน งานป้องกัน และบรรเทา สา ธารณภัย						๘,๕๐๐		

แผนงาน/โครงการจัดท้าวัดอุปกรณ์ เครื่องมือ เครื่องใช้ / ยานพาหนะ/ เครื่องจักรกลในการป้องกันและบรรเทาสาธารณภัย  
ประจำปีงบประมาณ พ.ศ. ....๒๕๖๓... องค์การบริหารส่วนตำบลโนนนาจาน.....  
อำเภอ....นาคู...จังหวัด.....จังหวัดกาฬสินธุ์.....

ที่	แผนงาน /โครงการ	รายการ	จำนวน	วิธีจัดหา	แผนปฏิบัติการ			แผนการจ่ายเงิน		หมายเหตุ
					ประกาศ สอบราคา/ ประกวด ราคา/ (เดือน/ปี)	คาดว่าจะ จะลงนาม ในสัญญา (เดือน/ปี)	คาดว่าจะมี การส่งมอบ (เดือน/ปี)	งบประมาณ ที่ได้รับอนุมัติ (บาท)	เงินนอก งบประมาณ หรือเงิน สมทบ (บาท)	
๑	โครงการป้องกันและบรรเทา การเกิด อุบัติเหตุทางถนนในช่วง เทศกาล สงกรานต์ เทศกาลปี ใหม่	จัดทำป้ายเตือนพื้นที่เสี่ยง เกิดภัยและอุบัติเหตุ และ การดำเนินงานตาม โครงการ						๑๔๕,๐๐๐		
๒	โครงการจัดทำป้าย ประชาสัมพันธ์ การป้องกันสาธารณภัยและ บรรเทาเพื่อ ลดอุบัติเหตุทาง ถนน	จัดทำป้ายประชาสัมพันธ์ เพื่อเตือนการเกิดภัยต่างๆ และพื้นที่อันตราย ฯลฯ						๑๔๕,๐๐๐		

## ข้อมูลประชากรในพื้นที่ขององค์การบริหารส่วนตำบลโนนนาจาน

## ข้อมูลประชากร

องค์การบริหารส่วนตำบลโนนนาจานมีจำนวนประชากรทั้งหมด ๔,๘๕๕ คน มีจำนวนครัวเรือนทั้งหมด ๑,๒๔๘ ครัวเรือน แยกเป็นชาย ๒,๔๔๔ คน หญิง ๒,๔๑๑ คน (ข้อมูล ณ มิถุนายน ๒๕๖๒)

หมู่ที่	บ้าน	ประชากร			ครัวเรือน
		ชาย	หญิง	รวม	
๑	บ้านจาน	๓๐๕	๒๘๖	๕๙๑	๑๕๗
๒	บ้านนายอ	๒๘๓	๒๗๕	๕๕๘	๑๓๙
๓	บ้านดอนงิ้ว	๑๓๕	๑๕๗	๒๙๕	๖๗
๔	บ้านหนองห้าง	๒๓๕	๒๐๙	๔๔๕	๑๒๔
๕	บ้านม่วงนาดี	๒๕๔	๒๕๐	๕๐๔	๑๓๗
๖	บ้านโคกยาว	๒๕๑	๒๑๘	๔๖๙	๑๐๙
๗	บ้านโนนสูง	๓๒๔	๓๒๙	๖๕๓	๑๖๗
๘	บ้านนาขาม	๓๖๘	๓๕๕	๗๒๓	๑๙๑
๙	บ้านจานพัฒนา	๒๘๘	๓๓๒	๖๒๐	๑๕๗
	รวม ๙ หมู่บ้าน	๒,๔๔๔	๒,๔๑๑	๔,๘๕๕	๑,๒๔๘

ข้อมูล จากสำนักทะเบียนราษฎรอำเภอนาคู

## ช่วงอายุและจำนวนประชากร

กลุ่มอายุ	ชาย	หญิง	รวม	% ชาย	% หญิง
๐๐-๐๔	๙๕	๖๗	๑๖๒	๑.๙๖	๑.๓๘
๐๕-๐๙	๑๐๙	๑๐๐	๒๐๙	๒.๒๕	๒.๐๖
๑๐-๑๔	๑๔๓	๑๒๘	๒๗๑	๒.๙๕	๒.๖๔
๑๕-๑๙	๑๓๘	๑๒๐	๒๕๘	๒.๘๔	๒.๔๗
๒๐-๒๔	๑๖๖	๑๔๘	๓๑๔	๓.๔๒	๓.๐๕
๒๕-๒๙	๑๖๙	๑๙๗	๓๖๖	๓.๔๘	๔.๐๖
๓๐-๓๔	๑๙๐	๑๖๕	๓๕๕	๓.๙๑	๓.๔๐
๓๕-๓๙	๑๙๓	๑๗๘	๓๗๑	๓.๙๘	๓.๖๗
๔๐-๔๔	๑๙๑	๑๙๘	๓๘๙	๓.๙๓	๔.๐๘
๔๕-๔๙	๒๔๒	๒๒๙	๔๗๑	๔.๙๘	๔.๗๒
๕๐-๕๔	๒๓๔	๒๔๙	๔๘๓	๔.๘๒	๕.๑๓
๕๕-๕๙	๑๖๔	๑๖๐	๓๒๔	๓.๓๘	๓.๓๐
๖๐-๖๔	๑๓๗	๑๓๓	๒๗๐	๒.๘๒	๒.๗๔
๖๕-๖๙	๑๐๒	๑๐๘	๒๑๐	๒.๑๐	๒.๒๒
๗๐-๗๔	๘๔	๙๕	๑๗๙	๑.๗๓	๑.๙๖
๗๕-๗๙	๔๘	๖๕	๑๑๓	๐.๙๙	๑.๓๔
๘๐+	๓๙	๗๑	๑๑๐	๐.๘๐	๑.๔๖
รวม	๒,๔๔๔	๒,๔๑๑	๔,๘๕๕	๕๐.๓๔	๔๙.๖๖

## ข้อมูลด้านเศรษฐกิจที่สำคัญ

(๑) ด้านปศุสัตว์ (ข้อมูลจากปศุสัตว์อำเภอ)

หมู่บ้าน/ชุมชน	โค (ตัว)	กระบือ (ตัว)	สุกร (ตัว)	แพะ (ตัว)	แกะ (ตัว)	เป็ด (ตัว)	ไก่ (ตัว)	ห่าน (ตัว)	นกกกระทา (ตัว)	อื่นๆ (ตัว)	รวม (ตัว)
บ้านจาน ม.๑	๓๐	-	๑๒	-	-	๔๐	๒๐๐	-	-	-	๒๘๒
บ้านนายอ ม.๒	๔๕	-	๑๐	-	-	๓๐	๑๐๐	-	-	-	๑๘๕
บ้านดอนจัว ม.๓	๔๐	๕	๑๐	-	-	๒๐	๑๕๐	-	-	-	๒๒๕
บ้านหนองห้าง ม.๔	๖๘	-	๒๐	-	-	๑๕	๒๐๐	-	-	-	๓๐๓
บ้านม่วงนาดี ม.๕	๗๒	-	๒๐	-	-	๑๘	๑๘๐	-	-	-	๒๙๐
บ้านโคกยาว ม.๖	๔๐	-	๑๐	-	-	๑๒	๒๕๐	-	-	-	๓๑๒
บ้านโนนสูง ม.๗	๕๕	๑๐	๑๘	-	-	๔๕	๒๙๐	-	-	-	๔๑๘
บ้านนาขาม ม.๘	๒๐	๘	๘๑	-	-	๒๐	๓๐๐	-	-	-	๔๒๙
บ้านจานพัฒนา ม.๙	๑๒	-	๑๐	-	-	๒๕	๑๕๕	-	-	-	๒๐๒
<b>รวม</b>	<b>๓๘๒</b>	<b>๒๓</b>	<b>๑๙๑</b>	<b>-</b>	<b>-</b>	<b>๒๒๕</b>	<b>๑,๘๒๕</b>	<b>-</b>	<b>-</b>	<b>-</b>	<b>๒,๖๔๖</b>

(๒) ด้านการเกษตร (ข้อมูลจากเกษตรอำเภอ)

หมู่บ้าน/ชุมชน	นาข้าว (ไร่)	พืชไร่ (ไร่)	พืชสวนและอื่นๆ (ไร่)	รวม
บ้านจาน ม.๑	๑,๑๒๘	๑๐๐	๑๗	๑,๑๔๕
บ้านนายอ ม.๒	๒,๑๑๐	-	๒๗	๒,๑๓๗
บ้านดอนจัว ม.๓	๙๘๕	-	๑๘	๑,๐๐๒
บ้านหนองห้าง ม.๔	๑,๙๕๐	-	๒๑	๑,๙๗๑
บ้านม่วงนาดี ม.๕	๑,๘๕๐	-	๑๖	๑,๘๖๖
บ้านโคกยาว ม.๖	๗๐๕	๑๒๐	๑๓	๘๓๘
บ้านโนนสูง ม.๗	๒,๓๔๐	๕	๗๙	๒,๔๒๔
บ้านนาขาม ม.๘	๑,๐๗๐	-	๑๔	๑,๐๘๔
บ้านจานพัฒนา ม.๙	๑,๔๘๐	-	๒๐	๑,๕๐๐
<b>รวม</b>	<b>๑,๓๖๑๘</b>	<b>๒๒๕</b>	<b>๒๒๔</b>	<b>๑๔,๐๖๗</b>

## (๓) ด้านประมง (ข้อมูลจากประมงอำเภอ)

หมู่บ้าน/ชุมชน	บ่อปลา (ไร่)	บ่อกึ่ง ปลูก และหอย (ไร่)	รวม (ไร่)	สัตว์น้ำที่เลี้ยงใน กระชัง(ตารางเมตร)
บ้านจาน ม.๑	๒๐		๒๐	
บ้านนายอ ม.๒	๒๑	-	๒๑	
บ้านดอนจัว ม.๓	๑๘	-	๑๘	
บ้านหนองห้าง ม.๔	๑๗	-	๑๗	
บ้านม่วงนาดี ม.๕	๒๐	-	๒๐	
บ้านโคกยาว ม.๖	๒๐	-	๒๐	
บ้านโนนสูง ม.๗	๑๙	-	๑๙	
บ้านนาขาม ม.๘	๒๒	-	๒๒	
บ้านจานพัฒนา ม.๙	๑๐	-	๑๐	
<b>รวม</b>	<b>๑๖๗</b>		<b>๑๖๗</b>	

## บัญชีสถานที่สำคัญในเขตองค์การบริหารส่วนตำบลโนนนาจาน

ลำดับที่	สถานที่	ที่ตั้ง	หมายเหตุ
๑	-โรงพยาบาลส่งเสริมสุขภาพตำบลโนนนาจาน	หมู่ ๙ บ้านงานพัฒนา ต.โนนนาจาน อ.นาคู จ.กาฬสินธุ์	
๒	-องค์การบริหารส่วนตำบลตำบลโนนนาจาน	หมู่ ๗ บ้านโนนสูง ต.โนนนาจาน อ.นาคู จ.กาฬสินธุ์	
๓	-โรงเรียนบ้านงาน	หมู่ ๙ บ้านงานพัฒนา ต.โนนนาจาน อ.นาคู จ.กาฬสินธุ์	
๔	-โรงเรียนรัชมังคลาภิเษก (บ้านนายอ)	หมู่ ๒ บ้านนายอ ต.โนนนาจาน อ.นาคู จ.กาฬสินธุ์	
๕	-โรงเรียนสามเพื่อนพัฒนา	หมู่ ๗ บ้านโนนสูง ต.โนนนาจาน อ.นาคู จ.กาฬสินธุ์	
๖	-โรงเรียนโคกนาดี	หมู่ ๕ บ้านม่วงนาดี ต.โนนนาจาน อ.นาคู จ.กาฬสินธุ์	
๗	-โรงเรียนบ้านหนองห้าง	หมู่ ๔ บ้านหนองห้าง ต.โนนนาจาน อ.นาคู จ.กาฬสินธุ์	
๘	-วัดบ้านชัยมงคล	หมู่ ๑ บ้านงาน ต.โนนนาจาน อ.นาคู จ.กาฬสินธุ์	
๙	-วัดบ้านนายอ	หมู่ ๒ บ้านนายอ ต.โนนนาจาน อ.นาคู จ.กาฬสินธุ์	
๑๐	-วัดบ้านดอนจิว	หมู่ ๓, บ้านดอนจิว ต.โนนนาจาน อ.นาคู จ.กาฬสินธุ์	
๑๑	-วัดบ้านหนองห้าง	หมู่ ๔ บ้านหนองห้าง ต.โนนนาจาน อ.นาคู จ.กาฬสินธุ์	
๑๒	-วัดบ้านม่วงนาดี	หมู่ ๕ บ้านม่วงนาดี ต.โนนนาจาน อ.นาคู จ.กาฬสินธุ์	
๑๓	-วัดบ้านป่าไร่	หมู่ ๕ บ้านโคกยาว ต.โนนนาจาน อ.นาคู จ.กาฬสินธุ์	
๑๔	-วัดบ้านโนนสูง	หมู่ ๗ บ้านโนนสูง ต.โนนนาจาน อ.นาคู จ.กาฬสินธุ์	
๑๕	-วัดป่านาขาม	หมู่ ๘ บ้านนาขาม ต.โนนนาจาน อ.นาคู จ.กาฬสินธุ์	

## ภาคผนวก ง

บัญชีรายชื่อ องค์การสาธารณกุศล ในพื้นที่ จังหวัด.....กาฬสินธุ์.....

ที่	อำเภอ	ตำบล	ชื่อองค์การสาธารณกุศล	เครื่องมือ/ เครื่องจักร/ ยานพาหนะ	ความชำนาญ	หมายเลข โทรศัพท์
๑	นาคู	ต.โนนนานา งาน	กุ๊ซีพโนนนานา	เครื่องช่วยหายใจ พร้อมอุปกรณ์	การค้นหา ผู้ประสบภัย ทางน้ำ	
๒	นาคู	ต.นาคู	กุ๊ซีพ อบต	รถเครื่องกำเนิด ไฟฟ้า	การเคลื่อนย้าย ผู้ประสบภัยใน อาคารสูง	
๓	นาคู	ต.บ่อแก้ว	กุ๊ซีพ อบต.บ่อแก้ว	รถเครื่องช่วย หายใจพร้อม อุปกรณ์	การค้นหา ผู้ประสบภัย ทางน้ำ	

## ภาคผนวก ง

ที่	อำเภอ	ตำบล	ชื่อองค์การสาธารณกุศล	เครื่องมือ/ เครื่องจักร/ ยานพาหนะ	ความชำนาญ	หมายเลข โทรศัพท์
๑			มูลนิธิกุ๊กภัย...สว่างกาฬสินธุ์ ...อโศกสมเด็จ...	รถเครื่องช่วยหายใจ พร้อมอุปกรณ์	การค้นหาผู้ประสบภัย ทางน้ำ	
๒			มูลนิธิกุ๊กภัย...สว่างกาฬสินธุ์ ...อโศกสมเด็จ.....	รถเครื่องกำเนิดไฟฟ้า	การเคลื่อนย้าย ผู้ประสบภัยใน อาคาร สูง	

## บัญชีรายชื่ออาสาสมัครป้องกันภัยฝ่ายพลเรือน ของ องค์การบริหารส่วนตำบลโนนนาจาน

ลำดับที่	ชื่อ - นามสกุล	หมู่ที่	เบอร์โทรศัพท์ติดต่อ	หมายเหตุ
๑	นายนิกร ตีบแก้ว	๑		
๒	นายบัวลา เวินชุม	๑		
๓	นายฤทธิ์ เหลี่ยมสิงขร	๑		
๔	นายสวຍ นรภาร	๑		
๕	นางอุไรวัลย์ เนินลาด	๑		
๖	นายสมาน ผิวแดง	๑		
๗	นางประมวล บอนคำ	๑		
๘	นายคำจันทร์ สุขทวี	๑		
๙	นายวีระ ทิพย์เสนา	๑		
๑๐	นายทวีศักดิ์ สารปริง	๑		
๑๑	นายภูมินทร์ ภูบาลชื่น	๒		
๑๒	นายสำรวย ชมพู	๒		
๑๓	นายโต้ง จงใจดี	๒		
๑๔	นางนิตยา อุดมณา	๒		
๑๕	นางรุ่งทิพย์ สิ้นโน	๒		
๑๖	นางชนิดา ทิพย์จันทร์	๒		
๑๗	นายสุรชาติ วรรณโณนาม	๒		
๑๘	นางศตพร ศิริษา	๒		
๑๙	นางรำพรรณ รสหอม	๒		
๒๐	นายมานิตย์ โยธาพล	๒		
๒๑	นายคำปิว ฐปัญญา	๒		
๒๒	นายคำดี มูลเจริญ	๒		
๒๓	นายวิสัย เวินชุม	๓		
๒๔	นายนพลศักดิ์ นรภาร	๓		
๒๕	นายวิเชียร ผาแสน	๓		
๒๖	นายประภาส ไวแพน	๓		
๒๗	นายธงชัย เจริญสุข	๓		
๒๘	นายสถิต เยี่ยมพลัง	๓		
๒๙	นายอดิศักดิ์ ถวิลถึง	๓		
๓๐	นายพงศ์พันธ์ ฦ นคร	๓		
๓๑	นายวรวิทย์ เวินชุม	๓		
๓๒	นายบุญเสริม เนินสุด	๔		
๓๓	นายอรุณ พิมเภา	๔		
๓๔	นายสวรรณค์ คิตอ่าน	๔		
๓๕	นายกาย วิลาศรี	๔		
๓๖	นายประเสริฐ พอศรี	๔		
๓๗	นายสัมพันธ์ ฟูงกระจาย	๔		

ลำดับที่	ชื่อ - นามสกุล	หมู่ที่	เบอร์โทรศัพท์ติดต่อ	หมายเหตุ
๓๘	นายสมศักดิ์ ร่องวารี	๔		
๓๙	นายแสน ศรีหนองแสง	๕		
๔๐	นายสุพรรณ มัชฌิมแก้ว	๕		
๔๑	นายบรรจง ศรีโคตร	๕		
๔๒	นายประพันธ์ ศรีหนองแสง	๕		
๔๓	นายอนุชัย หาซิ่น	๕		
๔๔	นายไสว ศรีหนองแสง	๕		
๔๕	นายสุพันธุ์ เพาะเจริญ	๕		
๔๖	นายทิน เตรียมกลม	๕		
๔๗	นายนิคม เจริญสุข	๕		
๔๘	นางอริสรา ศรีโคตร	๕		
๔๙	นางจำปี ชมพูเลิศ	๕		
๕๐	นายศรณรินทร์ หาซิ่น	๖		
๕๑	นายพูลศักดิ์ วานิชสุจิต	๖		
๕๒	นายศักดิ์ชัย ชูอารมณ	๖		
๕๓	นายกี อุดมไร่	๖		
๕๔	นายพิศณุ ศรีโคตร	๖		
๕๕	นายสมชาติ หาซิ่น	๖		
๕๖	นายสมนิตย์ สุขทวี	๖		
๕๗	นายเกิน ศรีจันทร์ดี	๗		
๕๘	นายวิชิน รัตรีหว่าง	๗		
๕๙	นายวิชัย ชมซิ่น	๗		
๖๐	นายศรีธาดู อรรถเดชะ	๗		
๖๑	นายประภาส วรพันธุ์	๗		
๖๒	นายรส เพาะเจริญ	๗		
๖๓	นายวรารุณี รัตรีหว่าง	๗		
๖๔	นายธงรบ ตรงกาวัน	๗		
๖๕	นายบรรจง ภูมิรัง	๗		
๖๖	นางลำ เกิดผล	๘		
๖๗	นางจุฬารัก กุลสอนนาม	๘		
๖๘	นายจารึก ไวแสน	๘		
๖๙	นายสุนทร หาซิ่น	๘		
๗๐	นายสุภาพ ทามนตรี	๘		
๗๑	นางกาญญา แสนพันธุ์	๘		
๗๒	นางศรีสุดา อุดโม	๘		
๗๓	นายทองแดง ศรีโคตร	๘		
๗๔	นายกว้าง ภูผาศรี	๘		
๗๕	นายหนุการ อุบล	๘		

ลำดับที่	ชื่อ - นามสกุล	หมู่ที่	เบอร์โทรศัพท์ติดต่อ	หมายเหตุ
๗๖	นายสุรเชษฐ์ จงใจดี	๑		
๗๗	นายอุเทน อีสงกะ	๑		
๗๘	นายสว่าง ถวิลถึง	๑		
๗๙	นายไวพจน์ สิงห์นาครอง	๑		
๘๐	นายรุ่งโรจน์ เพาะเจริญ	๑		
๘๑	นางรจนา อุดมตะพัฒน์	๑		
๘๒	นายคำกร ทิพย์เสนา	๑		
๘๓	นายวรพล วรพันธุ์	๑		
๘๔	นายสุรศักดิ์ สีลา	๑		
๘๕	นางศศิวิมล ทิพย์ศิริ	๑		

## พื้นที่ปลอดภัยศูนย์พักพิงชั่วคราวองค์การบริหารส่วนตำบลโนนนาจาน

ที่	จังหวัด	อำเภอ	ตำบล	หมู่ที่/ชุมชน	ชื่อสถานที่	ขนาด	รองรับ ผู้ประสบภัย ได้  (คน)	สาธารณูปโภคที่มี			ผู้รับผิดชอบ (ระบุชื่อ)	หมายเหตุ/ หมายเลข โทรศัพท์
								ไฟฟ้า	ประปา	ห้องสุขา		
๑	กาฬสินธุ์	นาคู	โนนนา จาน	บ้านจาน	โรงเรียนบ้านจาน	๑๕ ไร่ ๒ งาน	๑,๕๐๐	/	/	/		
๒	กาฬสินธุ์	นาคู	โนนนา จาน	บ้านโนนสูง	โรงเรียนสามเพื่อน พัฒนา	๑๗ ไร่ ๓ งาน	๒,๐๐๐	/	/	/		
๓	กาฬสินธุ์	นาคู	โนนนา จาน	บ้านหนอง ห้าง	โรงเรียนบ้านหนอง ห้าง	๑๙ ไร่ ๑ งาน	๒,๐๐๐	/	/	/		
๔	กาฬสินธุ์	นาคู	โนนนา จาน	บ้านนายอ	โรงเรียนรัชมังกลา ภิเชก(บ้านนายอ)	๑๗ ไร่	๑,๕๐๐	/	/	/		
๕	กาฬสินธุ์	นาคู	โนนนา จาน	บ้านม่วงนาดี	โรงเรียนโคกนาดี	๑๐ไร่	๑,๐๐๐	/	/	/		

## ภาคผนวก ข

## บัญชียานพาหนะเพื่อเตรียมการอพยพประชาชน

ที่	รายการ	จำนวน	จำนวนคนที่บรรทุกได้	เจ้าของ	หมายเลขโทรศัพท์
๑	รถกระบะ	๒	๒๕	อบต.โนนนางาม	๐๔๓-๖๐๒๐๑๕
๒	รถกระบะ	๑	๑๕	นายกิตินันท์ สิมสินธุ์	๐๖๕-๑๑๐-๗๐๒๒
๓	รถกระบะ	๑	๑๕	นายบุญเสริม เนินสุด	๐๘๕-๖๘๐๙๙๑๓
๔	รถกระบะ	๑	๑๕	นายถวิล ผาพรม	๐๙๐-๓๔๘-๕๕๙๔
๕	รถกระบะ	๑	๑๕	นายจักรรินทร์ สำราญจักร	๐๙๗-๙๙๗-๒๗๘๘
๖	รถกระบะ	๑	๑๕	นายสว่าง ถวิลถึง	๐๘๐-๑๙๖-๐๓๙๓
๗	รถกระบะ	๑	๑๕	นายทองชิต เผือกผุด	๐๙๘-๙๔๙-๗๙๒๔
๘	รถกระบะ	๑	๑๕	นายวิโรจน์ ศิริษา	๐๖๔-๒๖๙-๑๒๕๒
๙	รถกระบะ	๑	๑๕	นายทองไหล สุขทวี	๐๙๕-๖๗๑-๘๘๕๑
๑๐	รถกระบะ	๑	๑๕	นายนิเทศ คำไชโย	๐๙๙-๖๐๘-๗๖๙๖

## แบบรายงานเหตุด้านสาธารณภัย

ด่วนที่สุด ที่ ...../..... วันที่.....เดือน.....พ.ศ. ....

จาก นาย ก อบต...../นายกเทศมนตรี.....

ถึง นายอำเภอ.....

๑. ชนิดของภัย  อุทกภัย  วาตภัย  ภัยแล้ง  อัคคีภัย  ไฟป่า  อากาศหนาว  
 แผ่นดินไหวและอาคารถล่ม  สารเคมีและวัตถุอันตราย  อุบัติเหตุ  ทุ่นระเบิด กับระเบิด  
 การป้องกันและระงับภัยทางอากาศ  การก่อวินาศกรรม  อื่นๆ.....  
 การอพยพประชาชนและส่วนราชการ  อื่นๆ.....  
 ความรุนแรงและลักษณะของภัย  เล็กน้อย  ปานกลาง  รุนแรง ลักษณะของภัย.....
๒. ภัยเกิดวันที่..... เวลา.....น. ภัยสิ้นสุดวันที่..... เวลา.....น.
๓. สถานที่เกิดภัย ดังต่อไปนี้.....  
 .....
๔. ราษฎรที่ประสบภัย  
 ๔.๑ ราษฎรได้รับความเดือดร้อน.....คน .....ครัวเรือน ๔.๒ บาดเจ็บ.....คน  
 ๔.๓ เสียชีวิต.....คน ๔.๔ สูญหาย.....คน ๔.๕ อพยพไปยังพื้นที่ปลอดภัย.....คน.....ครัวเรือน
๕. พื้นที่ประสบภัยและความเสียหาย  
 ๕.๑ อาคารสิ่งก่อสร้าง บ้านพักอาศัย.....หลัง อาคารสูงตั้งแต่ ๒๓ เมตรขึ้นไป.....อาคาร โรงงาน.....แห่ง วัด  
 .....แห่ง สถานที่ราชการ.....แห่ง อื่นๆ.....  
 ความเสียหายประมาณ .....บาท  
 ๕.๒ พื้นที่และทรัพย์สินทางการเกษตร พืชไร่.....ไร่ นา.....ไร่ สวน.....ไร่ บ่อปลา.....บ่อ  
 บ่อกุ้ง.....บ่อ สัตว์เลี้ยง (โค.....ตัว สุกร.....ตัว เป็ด/ไก่.....ตัว) อื่นๆ.....  
 ความเสียหายประมาณ .....บาท  
 ๕.๓ สิ่งสาธารณประโยชน์ ถนน.....สาย สะพาน.....แห่ง คอสะพาน.....แห่ง ฝาย.....แห่ง  
 อื่นๆ..... ความเสียหายประมาณ .....บาท  
**รวมความเสียหายเบื้องต้นประมาณ.....บาท**
๖. การบรรเทาภัย  
 เทศบาล/อบต. ....ได้ดำเนินการสำรวจและตรวจสอบความเสียหายเพื่อให้ความช่วยเหลือราษฎรในเบื้องต้นแล้ว
๗. เครื่องมือ/อุปกรณ์ที่ใช้ รถดับเพลิง.....คัน รถบรรทุกน้ำ.....คัน รถกู้ภัย.....คัน รถบรรทุก.....คัน เรือ  
 .....ลำ เครื่องสูบน้ำ..... เครื่องมือ อื่นๆ.....  
 ๗.๑ ส่วนราชการ.....หน่วยงาน ๗.๒ เอกชน/ประชาชน.....กลุ่ม/คน
๘. การดำเนินงานของส่วนราชการ หน่วยอาสาสมัคร มูลนิธิในพื้นที่.....  
 ส่วนราชการอื่น (ชื่อ).....  ภาคเอกชน (ชื่อ).....

.....ผู้รายงาน  
 (.....)

นายกเทศมนตรี/นายก อบต. ....

ผู้อำนวยการท้องถิ่น

## การแบ่งมอบภารกิจตามโครงสร้างศูนย์อำนวยการเฉพาะกิจ

ผู้อำนวยการ ศูนย์อำนวยการเฉพาะกิจ	อำนาจหน้าที่
<p>นายกองค์การบริหารส่วน ตำบล โนนนางาน ผู้อำนวยการท้องถิ่น</p>	<p>๑) บังคับบัญชา สั่งการ ควบคุม และกำกับดูแลการปฏิบัติหน้าที่ของหน่วยปฏิบัติ/ผู้ปฏิบัติ เจ้าพนักงาน และอาสาสมัครให้ปฏิบัติหน้าที่ตามแผนปฏิบัติการ ในการป้องกันและบรรเทาสาธารณภัยขององค์การบริหารส่วนตำบลโนนนางาน</p> <p>๒) สั่งข้าราชการฝ่ายพลเรือน พนักงานส่วนท้องถิ่น เจ้าหน้าที่ของหน่วยงานของรัฐเจ้าพนักงาน อาสาสมัคร และบุคคลใด ๆ ในเขตองค์กรปกครองส่วนท้องถิ่นแห่งพื้นที่ที่เกิดสาธารณภัย ให้ปฏิบัติการอย่างหนึ่งอย่างใดตามความจำเป็นในการป้องกันและบรรเทาสาธารณภัย</p> <p>๓) ใช้อาคาร สถานที่ วัสดุ อุปกรณ์ เครื่องมือเครื่องใช้ และยานพาหนะของ หน่วยงานของรัฐและเอกชนที่อยู่ในเขตองค์กรปกครองส่วนท้องถิ่นแห่งพื้นที่ ที่เกิดสาธารณภัยเท่าที่จำเป็นเพื่อป้องกันและบรรเทาสาธารณภัย</p> <p>๔) ใช้เครื่องมือสื่อสารของหน่วยงานของรัฐหรือเอกชนทุกระบบที่อยู่ในเขตองค์กรปกครองส่วนท้องถิ่นแห่งพื้นที่ที่เกิดสาธารณภัยหรือท้องที่ที่เกี่ยวข้อง</p> <p>๕) ขอความช่วยเหลือจากองค์กรปกครองส่วนท้องถิ่นอื่นในการป้องกันและบรรเทาสาธารณภัย</p> <p>๖) สั่งห้ามเข้าหรือให้ออกจากพื้นที่ อาคารหรือสถานที่ที่กำหนด</p> <p>๗) จัดให้มีการสงเคราะห์ผู้ประสบภัยโดยทั่วถึงและรวดเร็ว</p> <p>๘) รายงานการจัดการสาธารณภัยให้ผู้อำเภอและผู้อำเภอจังหวัด ทราบทันที</p> <p>๙) มีหน้าที่ช่วยเหลือผู้อำเภอและผู้อำเภอจังหวัดตามที่ได้รับมอบหมาย</p>
<p>ปลัดอบต.โนนนางาน ผู้ช่วยผู้อำนวยการ ศูนย์อำนวยการเฉพาะกิจ</p>	<p>๑) อำนวยการและประสานการปฏิบัติ ร่วมกับหน่วยงานที่เกี่ยวข้อง</p> <p>๒) ติดตาม กำกับดูแล การปฏิบัติหน้าที่ของหน่วยปฏิบัติ</p> <p>๓) มีหน้าที่ช่วยเหลือผู้อำเภอและผู้อำเภอจังหวัดตามที่ได้รับมอบหมาย</p>

ลำดับ ที่	หน่วยปฏิบัติ	หน้าที่	การแบ่งมอบภารกิจ		หัวหน้าฝ่าย
			ผู้ปฏิบัติ	หน่วยปฏิบัติ	
๑	ฝ่ายอำนวยการ	<p>อำนวยการ ควบคุม กำกับดูแล และประสานติดตามผลการปฏิบัติของฝ่ายต่างๆรวมทั้งวิเคราะห์สถานการณ์ รายงานสถานการณ์จนกว่าเหตุการณ์กลับสู่ภาวะปกติโครงสร้างประกอบด้วยงานต่างๆ ดังนี้</p> <p>๑) งานธุรการ</p> <p>๒) งานวิเคราะห์ข้อมูลสารสนเทศและการรายงาน</p> <p>๓) งานจัดกำลังสนับสนุน</p> <p>๔) งานศูนย์สั่งการ</p> <p>๕) งานรับเรื่องราวร้องทุกข์</p> <p>๖) งานประสานการตรวจเยี่ยม</p> <p>๗) งานรับเรื่องราวร้องทุกข์</p> <p>๘) งานประสานการช่วยเหลือ ฯลฯ</p>	<p>- กำหนดตำบลโนนนางาน</p> <p>- ผู้ใหญ่บ้านหมู่ที่ ๑-๙</p> <p>- อปพร./อาสาสมัครอื่น /อสม. ฯลฯ</p>	-สำนักงานปลัด	หัวหน้าสำนักปลัด องค์การบริหารส่วน ตำบลโนนนางาน
๒		<p>๑)งานติดตามข้อมูลการพยากรณ์อากาศและสถานการณ์</p> <p>๒) งานเฝ้าระวังและแจ้งเตือนภัย</p> <p>๓) วิเคราะห์ข้อมูลต่างๆ พร้อมทั้งรายงานให้ผู้มีอำนาจสั่งการทราบ</p>	<p>-คณะกรรมการป้องกันและบรรเทาสาธารณภัยหมู่บ้าน/ชุมชน</p> <p>- กำหนดตำบลโนนนางาน</p> <p>- ผู้ใหญ่บ้านหมู่ที่ ๑-๙</p> <p>- อาสาสมัครแจ้งเตือนภัย</p>	- สำนักงาน ปลัด	หัวหน้าสำนักปลัด องค์การบริหารส่วน ตำบลโนนนางาน
๓		<p>- จัดตั้งหน่วยปฏิบัติการค้นหา กู้ชีพกู้ภัย ดำเนินการ ค้นหา และช่วยเหลือผู้ประสบภัย การสถาปนาและดำรงการสื่อสาร</p> <p>๑) เฝ้าระวังและติดตามสถานการณ์</p> <p>๒) ปฏิบัติการค้นหาช่วยชีวิตและกู้ภัย</p> <p>๓) ปฏิบัติการค้นหาช่วยชีวิตและกู้ภัย</p> <p>๔) ตรวจสอบและติดตามผู้สูญหาย</p>	<p>- เจ้าหน้าที่ป้องกันและบรรเทาสาธารณภัย</p> <p>-กำหนดตำบลโนนนางาน</p> <p>- ผู้ใหญ่บ้านหมู่ที่ ๑-๙</p> <p>- อปพร</p>	- สำนักงาน ปลัด	หัวหน้าสำนักปลัด องค์การบริหารส่วน ตำบลโนนนางาน

ลำดับ ที่	หน่วยปฏิบัติ	หน้าที่	การแบ่งมอบภารกิจ		หัวหน้าฝ่าย
			ผู้ปฏิบัติ	หน่วยปฏิบัติ	
		๕) อพยพผู้ประสบภัย ๖) ลงทะเบียนตรวจสอบผู้อพยพ ๗) งานการจราจร ๘) งานส่งกำลังบำรุง ๙) งานระบบการสื่อสาร ฯลฯ			
๔	ฝ่ายประชาสัมพันธ์	- ประชาสัมพันธ์ข่าวสาร ข้อเท็จจริงด้านสาธารณสุขและการให้ความช่วยเหลือให้ประชาชนและสื่อมวลชนทราบ และปฏิบัติตามภารกิจ ดังนี้ ๑) เผยแพร่ประชาสัมพันธ์สถานการณ์ การแก้ไขปัญหา การให้ความช่วยเหลือ ๒) ทำความเข้าใจสื่อมวลชน ถูกต้อง ชัดเจน เป็นไปในแนวทางเดียวกัน ๓) จัดตั้งศูนย์รวมข้อมูลข่าวสาร เพื่อการประชาสัมพันธ์และแถลงข่าว ฯลฯ	-เจ้าหน้าที่ป้องกันและบรรเทาสาธารณ -ผู้ใหญ่บ้านหมู่ที่หมู่ ๑-๙ - อปพร./อาสาสมัคร อื่นๆ ฯลฯ	-สำนักงานปลัด	-หัวหน้าสำนักงานค กา บริหารส่วน ตำบลโน - สมาชิกสภาองค์กา บริหารส่วนตำบลโน นาจาน
๕	ฝ่ายการเงิน	- ติดตาม ดูแลค่าใช้จ่าย ในการดำเนินการ จัดทำบัญชี จัดซื้อจัดหาวัสดุ อุปกรณ์ เครื่องอุปโภคบริโภค ฯลฯ รวมถึงการวิเคราะห์ค่าใช้จ่ายต่างๆ และปฏิบัติตามภารกิจ ดังนี้ ๑) การจ่ายเงินช่วยเหลือผู้ประสบภัยพิบัติฉุกเฉิน ตามระเบียบของทางราชการ ๒) การเงินและบัญชี ๓) บริหารจัดการเงินและสิ่งของบริจาค รวมทั้งสิ่งของพระราชทาน ๔) ค่าตอบแทนผู้ปฏิบัติงาน ฯลฯ	- ผู้อำนวยการกองคลัง ฯลฯ	-กองคลัง ฯลฯ	-ผู้อำนวยการกอง คลัง

ลำดับ ที่	หน่วยปฏิบัติ	หน้าที่	การแบ่งมอบภารกิจ		หัวหน้าฝ่าย
			ผู้ปฏิบัติ	หน่วยปฏิบัติ	
๖	รักษาความ สงบเรียบร้อย	- ทำหน้าที่ตรวจตราและป้องกันการโจรกรรม รักษาความสงบ เรียบร้อยในพื้นที่ รองรับการอพยพ และปฏิบัติตามภารกิจ ดังนี้ ๑) งานป้องกันการโจรกรรม ๒) งานรักษาความปลอดภัย ๓) งานจราจร	-ผู้ใหญ่บ้านหมู่ที่ ๑-๙ -อปพร./อาสาสมัครอื่นๆ -สมาชิกองค์การบริหารส่วนตำบลโนน นาจาน ฯลฯ		
๗	ฝ่ายฟื้นฟู บูรณะ	๑) สำรวจและประเมินความเสียหาย ความต้องการของผู้ประสบภัย ๒) สงเคราะห์ผู้ประสบภัย ๓) งานซ่อมแซมระบบสาธารณูปโภค ๔) และเส้นทางคมนาคม ๕) งานรื้อถอนซากปรักหักพัง ๖) ทำความสะอาด ๗) ฟื้นฟูบูรณะสิ่งสาธารณูปโภค ๘) ฟื้นฟูสถานที่สำคัญ (หน่วยงานราชการ สถานศึกษา สถานที่สำคัญ ทางศาสนา โบราณสถาน ฯลฯ) ๙) ฟื้นฟูสิ่งแวดล้อม			







ที่ /พ.ศ.

ส่วนราชการ

เจ้าของหนังสือ

## หนังสือรับรองผู้ประสบภัยประเภทบุคคลธรรมดา

หนังสือฉบับนี้ให้ไว้เพื่อรับรอง

ว่า.....

เกิดวันที่..... เลขประจำตัวประชาชน

..... ที่อยู่ที่ประสบสาธารณภัย บ้านเลขที่ .....

หมู่ที่ ..... ตำบล ..... อำเภอ.....จังหวัดกาฬสินธุ์รหัสไปรษณีย์..... โทรศัพท์

.....ที่อยู่ตามทะเบียนบ้านหรือที่อยู่ ที่ติดต่อได้ บ้านเลขที่

..... หมู่ที่ ..... ตำบล ..... อำเภอ..... จังหวัด

กาฬสินธุ์ รหัสไปรษณีย์ ..... โทรศัพท์ ..... เป็นผู้ประสบภัยหรือผู้

ได้รับผลกระทบจากเหตุการณ์ น้ำท่วมบ้านพักอาศัย เมื่อวันที่..... ความเสียหาย

ของผู้ประสบภัย ตามบัญชีความเสียหายแนบท้ายหนังสือรับรองของผู้ประสบภัยประเภทบุคคลธรรมดาฉบับนี้

ผู้ประสบภัยมีสิทธิ์จะได้รับการสงเคราะห์และฟื้นฟูจากหน่วยงานทางราชการ ด้านใดด้านหนึ่ง หรือหลายด้านตามเงื่อนไข หลักเกณฑ์และแนวทางที่หน่วยงานนั้นกำหนด รายละเอียดตามตาราง แสดงสิทธิ ที่ จะได้รับจากทางราชการปรากฏตามแนบท้าย

ให้ไว้ ณ วันที่

เดือน

พ.ศ. ๒๕๕๗

ลงชื่อ

(.....)

ตำแหน่ง.....

ผู้อำนวยการ.....

หมายเหตุ หากมีการชุด ลบหรือแก้ไขข้อความในหนังสือรับรองและบัญชีแนบท้ายจะต้องลงชื่อผู้มีอำนาจออกหนังสือรับรอง และประทับตรากำกับไว้ทุกแห่ง